



**CENTRUM PRO ZDRAVOTNĚ**

**POSTIŽENÉ**

**PARDUBICKÉHO KRAJE**

**Detašované pracoviště Pardubice**



**VÝROČNÍ ZPRÁVA  
2008**

# ÚVOD

**Vážení přátelé,**

dovolujeme si vám předložit **výroční zprávu Centra pro zdravotně postižené Pardubického kraje, detašovaného pracoviště Pardubice Nábřeží Závodu míru 1961, 530 02.**

V této výroční zprávě bychom vám chtěli přiblížit činnost uplynulého roku 2008.

Podarilo se nám pro vás naše služby zkvalitnit a rozšířit.

V uplynulém roce absolvovali osobní asistenti, pracující v Centru, akreditovaný kurz „**Pracovník v sociálních službách**“, kterým si zvýšili svoji kvalifikaci a tak mohou poskytovat kvalitnější službu zdravotně postiženým dětem a dospělým lidem.

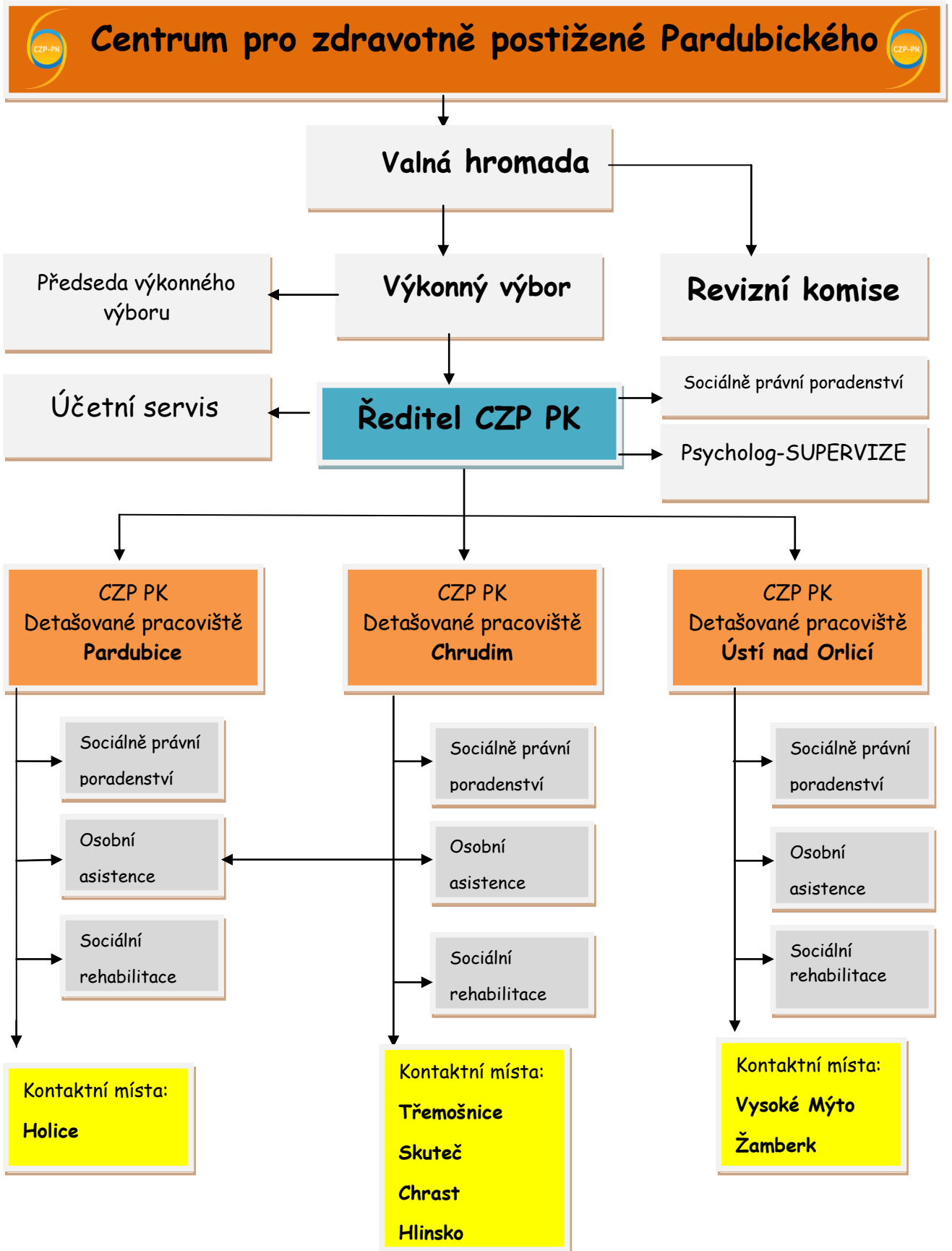
Velmi oblíbenou a navštěvovanou zůstává Internetová kavárna pro zdravotně postižené. Tato služba je poskytována uživatelům zdarma, nemusí platit ani případný tisk, kopírování či skenování souborů do 5 listů.

Od září 2008 realizujeme projekt **Výtvarný kroužek pro zdravotně postižené**. Jedná se o volnočasovou aktivitu, která navazuje na předchozí projekt Kresba a malba, zahájenou v lednu téhož roku. Výtvarný kroužek je dotován Nadací člověk člověku a Nadací Charty 77 z Konta Bariéry.

Další součástí služeb je poradenství a prodej pomůcek pro nedoslýchavé. CZP PK spolupracuje s organizací ČKN HELP. Uživatelé si mohou vyzkoušet, případně zakoupit pomůcky.

**Zakládající členové:**

Národní rada osob se zdravotním postižením ČR  
Svaz neslyšících a nedoslýchavých v ČR  
Svaz postižených civilizačními chorobami v ČR  
Svaz tělesně postižených v ČR  
NIPI - (dříve Sdružení pro životní prostředí zdravotně postižených v ČR)



# ZÁKLADNÍ INFORMACE O CENTRU

**Nestátní nezisková organizace**

**Centrum pro zdravotně postižené Pardubického kraje**

Sídlo: Nábřeží Závodu míru 1961, 530 02 Pardubice

Tel./fax: 466 335 630

IČO: 265 94 625

Bankovní spojení: 1036028085 / 5500

Internetové str.: [www.czp-pk.cz](http://www.czp-pk.cz)

Statutární zást.: Karásková Alena, Václav Mlejnek

**Pracovníci Centra:**

Řezníčková Ivana, DiS.	vedoucí Centra
Šálová Miroslava	koordinátorka Osobní asistence
Mucha Lukáš	koordinátor Internetové kavárny
Hana Jarošová	organizační pracovník Centra

Zpracování účetnictví: Ing. Říha Václav

Říhová Alena

Odborné právní poradenství: JUDr. Chvojka Josef

Supervizor: PhDr. Dusilová Marie

**Provoz Centra:**

Pondělí	8:00-16:00
Úterý	8:00-16:00
Středa	8:00-16:00
Čtvrtek	8:00-16:00
Pátek	8:00-16:00



# POSLÁNÍ A CÍLE CENTRA:

Centrum pro zdravotně postižené Pardubického kraje (CZP) je nestátní nezisková organizace, jejímž cílem je poskytovat služby zdravotně postiženým občanům, jejich příbuzným, neziskovým organizacím a všem kterých se problematika zdravotního postižení týká. Naše služby jsou určeny všem těmto lidem, bez ohledu na druh a rozsah jejich postižení, věk, sociální situaci, politickou příslušnost či náboženské přesvědčení.

**Posláním Centra je přispívat ke zkvalitňování života zdravotně postižených spoluobčanů a jejich integraci do společnosti. Snažíme se tak rozvíjet individuální schopnosti a dovednosti lidí se ZP.**

Centrum pro zdravotně postižené Pardubického kraje má tři detašovaná pracoviště:

- **Detašované pracoviště Pardubice**

Vedoucí centra: Řezníčková Ivana  
(Od 1. 3. 2009 Brandejsová Kateřina)  
Nábřeží Závodu míru 1961,  
Pardubice 530 02  
☎: 466 335 630  
[www.czp-pk.cz](http://www.czp-pk.cz)

- **Detašované pracoviště Chrudim**

Vedoucí centra: Rendošová Lenka  
Rooseveltova 594,  
Chrudim 537 01  
☎: 469 620 320  
[www.czp-pk.cz](http://www.czp-pk.cz)

- **Detašované pracoviště Ústí nad Orlicí**

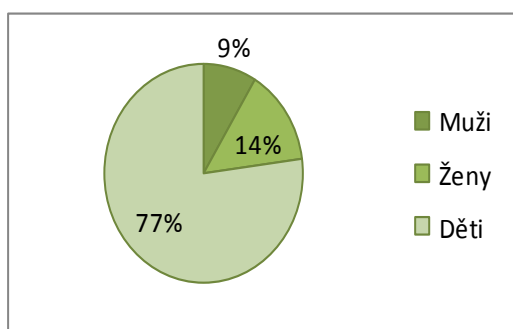
Vedoucí centra: Jiřincová Eva  
Československé Armády 1181,  
Ústí nad Orlicí 562 01  
☎: 465 525 324  
[www.czp-pk.cz](http://www.czp-pk.cz)

# Činnost v roce 2008

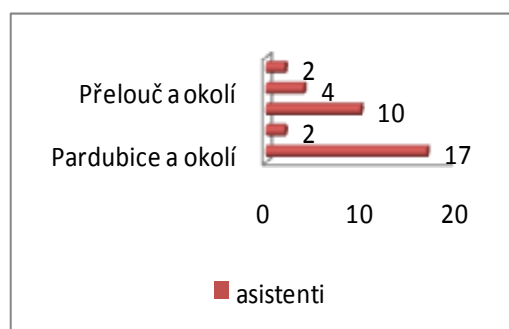
## A) Osobní asistence

Je služba pro těžce zdravotně postižené občany. Cílem služby je pomáhat člověku se zdravotním postižením zvládnout prostřednictvím osobního asistenta ty úkony, které by dělal sám, kdyby postižení neměl. Službu zajišťujeme již od roku 2004. Osobní asistenci v tomto roce poskytlo celkem 34 asistentů 35 klientům.

graf č. 1 Klienti osobní asistence



graf č. 2 Rozmístění osobních asistentů



Náplň práce osobního asistenta spočívá v zabezpečení základních životních potřeb klientů, nejen při zvládnutí běžných úkonů péče o vlastní osobu, pomoc při osobní hygieně, pomoc při zajištění stravy, pomoc při zajištění chodu domácnosti, ale také výchovné, vzdělávací a aktivizační činnosti, zprostředkování kontaktu se společenským prostředím či pomoc při uplatňování práv, oprávněných zájmů a při obstarávání osobních záležitostí. Nejčastější úkony, které vyžadují uživatelé sociální služby u dětí je kompletní asistence při vyučování a u dospělých zajištění základní osobní hygieny, dohled a pomoc se stravováním.

Tento rok absolvovalo a ukončilo závěrečnou zkouškou 12 asistentů akreditovaný kurz - Pracovník v sociálních službách. Celkem u nás pracuje 31 akreditovaných osobních asistentů.

Služby jsou částečně hrazeny uživatelem. Spoluúčast uživatele je 60,- Kč na hodinu.

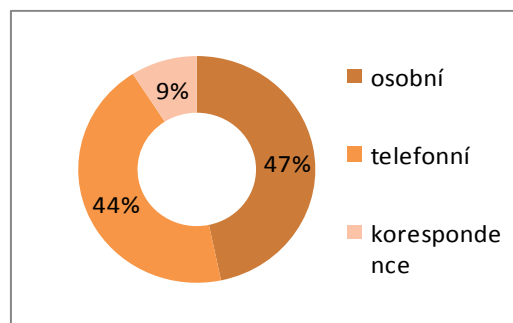
## B) Sociální poradenství

Poskytované poradenství Centrem zahrnuje větší množství služeb, pomáhajících občanům se zdravotním postižením při začleňování se do společnosti a při řešení osobních problémů, vyplývajících z jejich handicapu. Poskytuje služby sociální intervence na profesionální úrovni pro rozsáhlou klientelu bez ohledu na druh a rozsah zdravotního postižení. V roce 2008 naše sociální poradenství vyhledalo celkem 882 uživatelů.

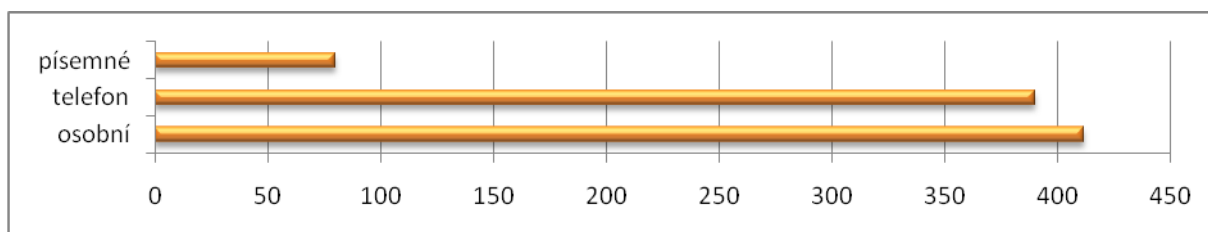
### Odborné sociální poradenství nabízí:

- poradenství a informace ohledně dávek a příspěvků,
- pomoc při výběru vhodné sociální služby,
- zprostředkování kontaktů s odborníky,
- konzultace s právníkem,
- informace o možnostech vzdělávání, rekvalifikace nebo pracovního uplatnění,
- informace, jakým způsobem se dá řešit nepříznivá sociální situace - právní aspekty, návaznost na další služby, popř. předání kontaktů

Graf č. 3 Sociální poradenství za rok 2008



Graf č. 4 Počet uživatelů sociálních služeb za rok 2008



Dále také uživatelé získají informace o bezbariérových přístupech do jednotlivých budov a objektů, informace z oblasti procesu komunitního plánování, informace o společenských, sportovních a kulturních akcích v Pardubickém regionu či základní informace a kontakty na činnost různých neziskových organizací, svazů a sdružení s cílovou skupinou lidí se zdravotním postižením.

### Odborné právní poradenství nabízí:

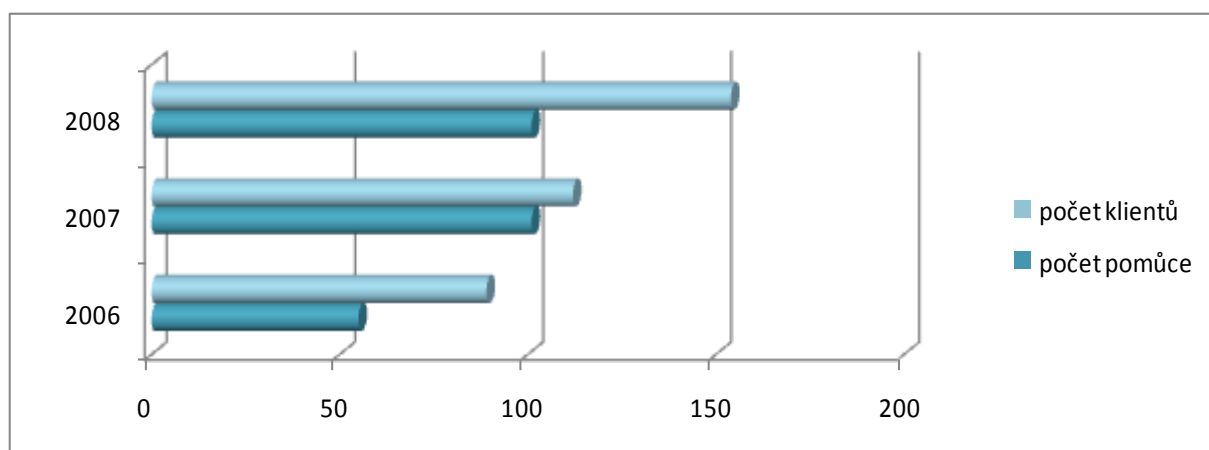
odborné sociálně právní poradenství pro lidi se zdravotním postižením

Odborný právní poradce: **JUDr. Chvojka Josef**

### C) Půjčovna rehabilitačních a kompenzačních pomůcek

Půjčovna RKP pomůcek v letošním roce nabídla k zapůjčení celkem **101** kompenzačních a rehabilitačních pomůcek. Naše služby vyhledalo **154** uživatelů a proběhlo **1004** kontaktů (vypůjčení, prodloužení či vrácení kompenzační a rehabilitační pomůcky). **Celkový nárůst využívání naší půjčovny RKP je oproti roku 2006 o 73%.**

Graf č. 5 Nárůst využívání RK půjčovny



**Nejčastěji vypůjčované pomůcky** jsou - toaletní židle, mechanický vozík, schodolez, polohovací postel a chodítka. Celková vybraná částka za vypůjčení rehabilitačních a kompenzačních pomůcek v roce 2008 je **88 608,-Kč**.

Půjčovna RKP pomáhá uživatelům pomoci překlenout období, ve kterém jsou vyřizovány náležitosti spojené s poskytnutím pomůcky hrazené zdravotní pojišťovnou nebo s nákupem vlastní pomůcky či klientovi po úraze v rámci rekonvalescence. Doba zapůjčení pomůcky není omezena a uživatel si může pomůcku zapůjčit dle jeho potřeb. Půjčovna pomůcek je podporována městem Pardubice, Pardubickým krajem, **MPSV** a také přispěním nadačních fondů, sponzorských darů a samotných uživatelů.



#### D) Terénní sociální práce

Terénní sociální pracovník vyhledává a navazuje kontakty se zdravotně postiženými lidmi. Zajišťuje a poskytuje služby v jiném prostředí. Své služby nabízíme od roku 2006 v Holicích, kam každý třetí čtvrtek v měsíci dojíždí sociální pracovník CZP PK Pardubice.

Adresa: Dům s pečovatelskou službou  
U Kapličky 1042  
534 Holice



## E) Servisní služby pro neziskové organizace

Provozní místnost Centra o kapacitě 40-50 lidí, mohou bezplatně využívat neziskové organizace, svazy a sdružení s cílovou skupinou lidí se zdravotním postižením, jejichž hlavní náplní je péče o zdravotně postižené, nebo organizování činnosti ve prospěch zdravotně postižených. Je zde plně vybavena kuchyň, včetně sporáku a bezbariérového WC. Plně k dispozici jim je také kancelářské zázemí - Internetová kavárna (kopírka, počítač). Společenská místnost je vybavena novým nábytkem, stoly, židlemi a uzamykatelnými skříňkami, ve kterých si mohou organizace, které pravidelně naše Centrum navštěvují, ponechat materiály potřebné pro svoji administrativní činnost.



Celkem naši provozní místnost využilo v tomto roce **18** organizací nejen z Pardubického kraje, ale i z celé ČR. Nejčastěji se zde organizace scházejí za účelem schůze, přednášky, besedy nebo osvěty.



## F) Internetová kavárna pro zdravotně postižené

Hlavním cílem projektu je vyrovnání příležitostí pro lidi se zdravotním postižením v oblasti přístupu k získávání informací. Zvýšení schopnosti komunikace a dovednosti v oblasti PC usnadňuje začlenění lidí se ZP do společnosti. Projekt je zaměřen především na zlepšení situace na trhu práce, posílením jejich vlastních kapacit. Naučí se pracovat s PC, což znásobí jejich možnost uplatnění v pracovním procesu.

2008

měsíc	I.	II.	III.	IV.	V.	VI.	VII.	VIII.	IX.	X.	XI.	XII.
kontakt	119	156	158	186	138	169	149	126	140	177	187	163

V roce 2008 jsme zaznamenali v Internetové kavárně **1868 návštěv**.



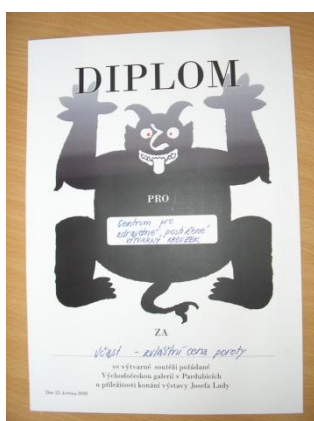
## F) Kresba a malba - výtvarný kroužek pro ZP



Podstatou projektu je nejen seznámit klienty se základními výtvarnými technikami, ale také jim umožnit, aby se vzájemně poznali a popovídali si o svých zájmech nebo problémech. Místem realizace projektu je provozní místnost v budově Centra. Kroužek je určen lidem všech věkových kategorií různého zdravotního postižení, kterým mohou v průběhu činnosti asistovat rodiče, příbuzní či osobní asistenti.

Kresba a malba pro zdravotně postižené je volnočasovou aktivitou, zaměřenou na vytváření vztahu k práci a kultuře dětí i dospělých s různým zdravotním postižením. Klienti si mohou vyzkoušet různé výtvarné techniky, jako např. kresbu tužkou, rudkou, křídou nebo tuší, malbu vodovými, temperovými či prstovými barvami, vhodnými pro tělesně postižené s narušenou motorikou. Účastníci kroužku pracují pod dohledem osobního asistenta, který jim v případě potřeby asistuje při práci a v jejich dalších potřebách. V tomto roce navštěvovalo kroužek 15 klientů.

Kroužek je spolufinancován Nadací člověk člověku a Nadací Charty 77.



V loňském roce se klienti kroužku zúčastnili výtvarné soutěže, pořádané Východočeskou galerií u příležitosti výstavy Josefa Lady. **Celému** kroužku byla předána zvláštní cena poroty.

### G) Den otevřených dveří

Jak se cítí lidé na vozíčku nebo nevidomí? To si mohli vyzkoušet 30. září 2008 všichni ti, kteří navštívili Den otevřených dveří, pořádaný našim Centrem pro zdravotně postižené a TyfloCentrem Pardubice. Byl připraven pestrý program. Každý kdo vyplnil malý kvíz, dostal malý dárek. Dne otevřených dveří se zúčastnilo 89 návštěvníků nejen z řad pracovníků v sociálních službách, ale i ze stávajících či potenciálních klientů.



## Úřady státní správy a samosprávy:

- Ministerstvo práce a sociálních věcí
- Krajský úřad Pardubického kraje
- Magistrát města Pardubic
- Úřad práce Pardubice

## Organizace působící v prostorách centra - seznam specifických organizací

pro lidi se ZP v Pardubickém regionu, se kterými Centrum spolupracuje:

- Místní organizace Svazu tělesně postižených v ČR - Pardubice Jih
- Místní organizace Svazu tělesně postižených v ČR - Pardubice Sever
- Okresní organizace Svazu tělesně postižených v ČR
- Krajská organizace Svazu tělesně postižených v ČR
- Český klub nedoslýchavých HELP Plzeň - pobočka Pardubice
- Sdružení pro pomoc mentálně postiženým v ČR- okresní pobočka
- VIDA - péče o duševní zdraví
- Nadační fond LUNA
- Roska - občanské sdružení
- Svaz diabetiků v ČR, územní organizace Pardubice 2
- Klub Parkinson - pobočka Pardubice
- RESCUE Pardubice
- TyfloCentrum Pardubice o.p.s.
- Klub Bechtěreviků - občanské sdružení
- Krajský výbor NRZP v Pardubicích
- Český klub nedoslýchavých HELP - pobočka Pardubického kraje
- Výtvarný kroužek CZP PK
- Výkonný výbor CZP PK

## Sdělovací prostředky:

- Český rozhlas Pardubice
- Pardubický deník
- Pardubický Radniční zpravodaj
- Dopravní podnik města Pardubic - městská hromadná doprava

## Hospodaření Centra v roce 2008

### Příjmy

Magistrát města Pardubice - dotace na nájemné	57 870
Magistrát města Pardubice - dotace na provoz Centra	60000
Magistrát města Pardubice - dotace na půjčovnu RKP	40000
Půjčovně RKP	88 608
Prodej SPM a RKP	45822
MPSV-Poradenství	30000
MPSV-Sociální rehabilitace	65000

**387 300**

### Výdaje

Nájemné	77160
Materiálové výdaje	12606
Majetkové výdaje	27500
Provozní výdaje (energie, teplo, voda)	28204
Nákup zboží	12748
Opravy a udržování	17471
Cestovné	2400
Telefony	9662
Poštovné	5696
Internet	78360
Účetnictví, daně, právní služby	60854
Ostatní služby	5900
Mzdové náklady DPČ	29551
Sociální pojištění DPČ	7830
Zdravotní pojištění DPČ	2709
Bankovní poplatky	4500
Jiné ostatní náklady	9530
Pojištění	2500

**Celkem**

**395 181**

Zisk (ztráta)

7 881

**Závěr:**

**Vážení přátelé,  
děkujeme Vám za Vaši podporu v uplynulém roce 2008.**

**Naše poděkování patří především:**

**Pracovníkům státní správy a samosprávy**

- MPSV
- Krajskému úřadu Pardubického kraje
- Magistrátu města Pardubic
- Městskému úřadu města Holic
- Úřad práce Pardubice

**Pracovníkům Centra**

**Sponzorům**

**Uživatelům služeb**

**Nadačním fondům**

- Nadaci člověk člověku
- Konto bariéry

**I v roce 2009 budeme nadále zkvalitňovat a rozšiřovat služby Centra.**

V současné době připravujeme další projekty a aktivity pro lidi se zdravotním postižením.

Dále bychom se chtěli věnovat rozvoji do vzdělávání pracovníků Centra, kteří pracují se zdravotně postiženými lidmi, aby služby, které poskytujeme, byly ještě kvalitnější.

Nadále budeme rozšiřovat služby půjčovny rehabilitačních a kompenzačních pomůcek.

Věřím, že naše snaha v roce 2009 uspokojí potřeby většího počtu uživatelů a pomůže jim tak zlepšit životní a sociální situaci v Pardubickém kraji.

V Pardubicích 11. 3. 2009

pracovníci CZP PK