

CENTRUM PRO ZDRAVOTNĚ POSTIŽENÉ PARDUBICKÉHO KRAJE

detašované pracoviště Chrudim



VÝROČNÍ ZPRÁVA 2008

ÚVOD

Vážení přátelé,

předkládáme Vám výroční zprávu Centra pro zdravotně postižené Pardubického kraje, detašovaného pracoviště Chrudim za rok 2008.

V následujících řádcích vám nastíníme přehled veškerých služeb našeho Centra.

Účastnili jsme se řady kurzů a školení, abychom mohli tyto služby rozvíjet a modifikovat, aby byli naši klienti maximálně spokojeni.

Během roku se nám podařilo zvýšit akreditaci osobních asistentů, kteří pomáhají nejenom dětem, ale i dospělým se zdravotním postižením.

Dětský klub Mumínek zaznamenal v loňském roce také řadu změn. Pracovali jsme na přípravě projektu „S Mumínkem okolo světa aneb za pecí nezůstaneme“, který zkušebně začal právě koncem loňského roku. Rozšíření zaměření činnosti zaznamenalo velký ohlas nejen u samotných dětí. Účastnili jsme se s nimi mnoha zajímavých akcí, soutěží či vystoupení.

Díky finanční podpoře řady organizací jsme mohli vyměnit nefunkční kancelářské vybavení Centra za nové a podpořit tím a pozvednout celkovou úroveň služeb.

I nadále jsme poskytovaly své služby a zázemí místním organizacím.

CENTRUM PRO ZDRAVOTNĚ POSTIŽENÉ PARDUBICKÉHO KRAJE

Centrum pro zdravotně postižené Pardubického kraje vzniklo v polovině roku 2002 jako krajská organizace z původních Sdružení zdravotně postižených v ČR. V roce 2002 bylo Centrum zaregistrováno a stalo se tak samostatným právním subjektem - občanským sdružením.

Poslání a cíle Centra

Centrum pro zdravotně postižené Pardubického kraje (CZP PK) je nestátní nezisková organizace, která poskytuje služby zdravotně postiženým občanům, jejich příbuzným, neziskovým organizacím a všem, kterých se problematika zdravotního postižení týká. Služby jsou určeny všem těmto lidem, bez ohledu na druh a rozsah jejich postižení, věk, sociální situaci, politickou příslušnost či náboženské přesvědčení.

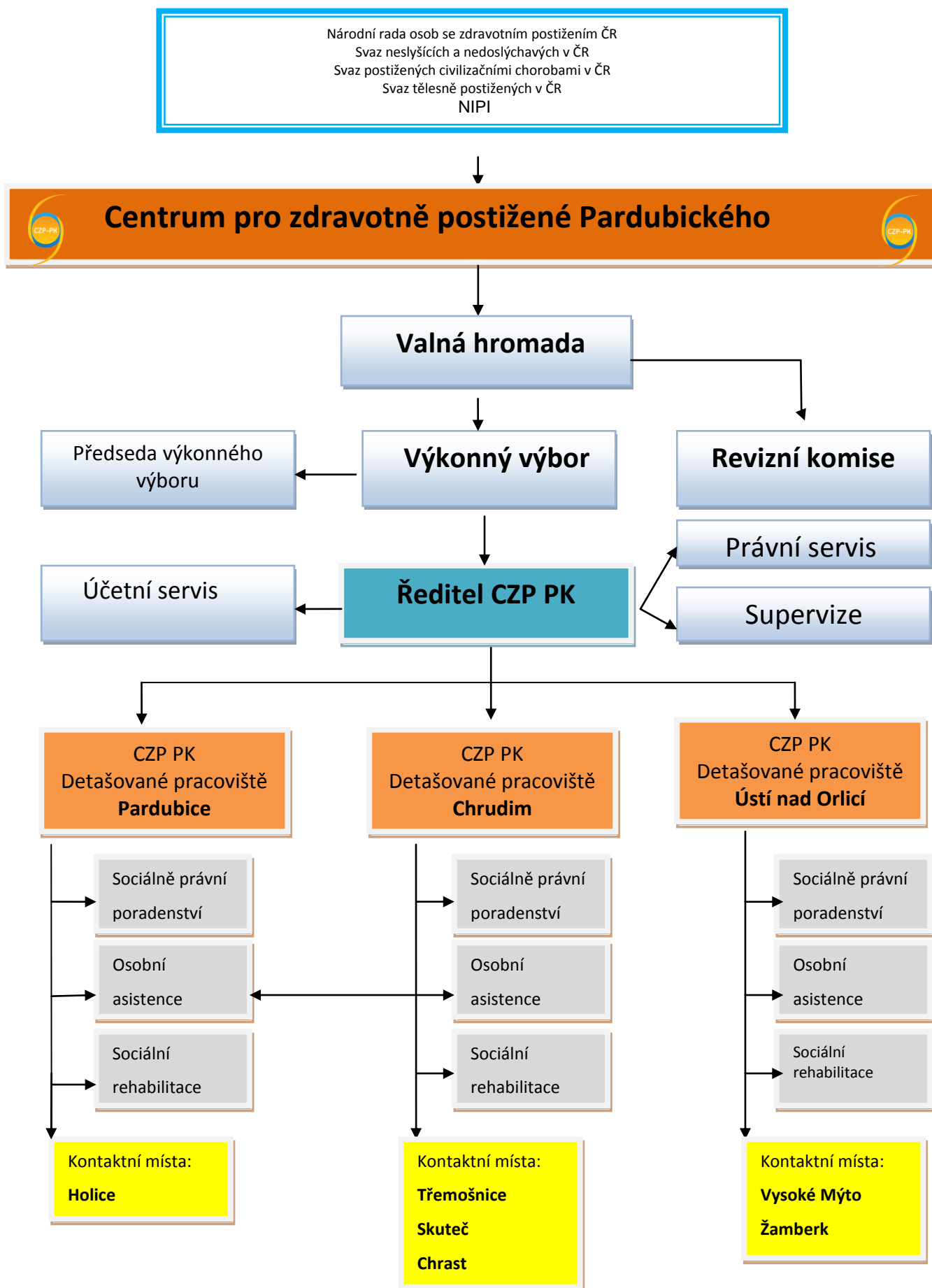
Posláním Centra je přispívat ke zkvalitňování života zdravotně postižených spoluobčanů a jejich integraci do společnosti. Snažíme se tak rozvíjet individuální schopnosti a dovednosti lidí se zdravotním postižením.

Cílem Centra je především poskytovat kvalitní poradenství, napomáhat dané skupině vyrovnat se zdravotním postižením, umožnit uvědomit si a fakticky realizovat začlenění zdravotně postižených do společnosti nejen v úzkém kruhu svého okolí. Aktivizovat uživatele s ohledem na jejich individuální možnosti a potřeby.

Zřizovatelem Centra je sdružení těchto právnických osob:

Národní rada osob se zdravotním postižením ČR
Svaz neslyšících a nedoslýchavých v ČR
Svaz postižených civilizačními chorobami v ČR
Svaz tělesně postižených v ČR
Sdružení pro životní prostředí zdravotně postižených v ČR - (nyní NIPI)

ORGANIZAČNÍ STRUKTURA



CENTRUM PRO ZDRAVOTNĚ POSTIŽENÉ PARDUBICKÉHO KRAJE DETAŠOVANÉ PRACOVIŠTĚ CHRUDIM

Adresa: Rooseveltova 594, 537 01 Chrudim

Tel.: 469 620 320

Číslo účtu: 114 138 7389/0800

IČO: 265 94 625



Vedoucí CZP: Mgr. Lenka Rendošová
GSM: 775 693 989
E- mail: lenka.rendosova@centrum.cz

Pracovník v soc. službách: Bianca Gdulová
GSM: 775 693 983
E-mail: BiancaGdulova@seznam.cz

Návštěvní hodiny

| | | |
|----------|--------------|-----------------------------------|
| Pondělí: | 8:00 - 12:30 | 13:00 - 16:00 |
| Úterý: | 8:00- 12:00 | 14:00 - 17:00 Dětský klub Mumínek |
| Středa: | 8:00 - 12:30 | 13:00 - 16:00 |
| Čtvrtek: | 8:00 - 16:00 | 14:00 - 17:00 Dětský klub Mumínek |
| Pátek: | Dle dohody | |

Centrum v Chrudimi, jako detašované pracoviště CZP PK nabízí své služby pro uživatele chrudimského regionu. Mezi registrované služby patří sociální poradenství, osobní asistence, sociální rehabilitace.

Centrum pro zdravotně postižené má sídlo v Rooseveltově ulici, v blízkosti autobusového a vlakového nádraží. K dispozici má 3 místnosti o výměře 71,8 m². Před budovou se nachází parkoviště, kde jsou 3 vyhrazená parkovací místa pro těžce zdravotně postižené občany. Vstup a celé prostory Centra jsou bezbariérové, také je zde sociální zařízení vhodné pro vozíčkáře.

Sociální Poradenství - Centrum v Chrudimi zajišťuje pro své klienty sociálně-právní poradenství v širokém rozsahu. Zahrnuje služby pomáhající občanům se zdravotním postižením při začleňování se do společnosti a při řešení osobních problémů vyplývajících z jejich handicapu.

- Zprostředkování kontaktu se společenským prostředím.
- Pomoc při uplatňování práv, oprávněných zájmů a při obstarávání osobních záležitostí.
- Sociálně právní poradenství pro osoby se ZP zajišťované externím právníkem.
- Zprostředkování kontaktu na další návazné služby, odborníky, odborná pracoviště, instituce aj.
- Informace o dávkách a příspěvcích.
- Pomoc při vyřizování ZP, sepisování žádostí apod.
- Pomoc při výběru vhodné sociální služby.
- Půjčování rehabilitačních a kompenzačních pomůcek pro osoby se ZP včetně poradenství v oblasti jejich získávání.
- Prodej kompenzačních pomůcek pro osoby se sluchovým postižením, včetně jejich instalace, prodej baterií a koncovek do naslouchacích aparátů, servis.
- Informace o možnostech vzdělávání a pracovního uplatnění, aj.
- Prodej odborných publikací.

- Zprostředkování odborných konzultací v oblasti architektonických bariér a přístupnosti objektů veřejného a kulturního charakteru.
- Informace o činnosti občanských sdružení zdravotně postižených a jiných organizací.

Terénní sociální práce

V rámci poradenství poskytuje Centrum v Chrudimi své služby také na těchto kontaktních místech:

| | | | |
|------------|-------------------------|--------------|----------------------------------|
| Hlinsko | první čtvrtek v měsíci | 8:00 - 12:00 | Klub pro zdravotně postižené |
| Chrast | druhý čtvrtek v měsíci | 8:00 - 12:00 | Dům pečovatelské služby |
| Třemošnice | třetí čtvrtek v měsíci | 8:00 - 12:00 | Městský úřad - sociální odbor |
| Skuteč | čtvrtý čtvrtek v měsíci | 8:00 - 12:00 | Městský úřad - zasedací místnost |

Osobní asistence - terénní služba poskytovaná osobám, které mají sníženou soběstačnost z důvodu věku, chronického onemocnění nebo zdravotního postižení, jejichž situace vyžaduje pomoc jiné fyzické osoby. Služba se poskytuje bez časového omezení, v přirozeném sociálním prostředí osob a při činnostech, které by vykonávaly samy, kdyby nebyly zdravotně postižení.

Služba obsahuje zejména tyto základní činnosti:

- Pomoc při zvládnání běžných úkonů péče o vlastní osobu.
- Pomoc při osobní hygieně.
- Pomoc při zajištění stravy.
- Pomoc při zajištění chodu domácnosti.

- Výchovné, vzdělávací a aktivizační činnosti.
- Zprostředkování kontaktu se společenským prostředím.
- Pomoc při uplatňování práv, oprávněných zájmů a při obstarávání osobních záležitostí.

Službu poskytujeme občanům se ZP od 3 let.

Sociální rehabilitace - v rámci sociální rehabilitace uskutečňuje chrudimské Centrum každé úterý a čtvrtek od 14 do 17h **Dětský klub MUMÍNEK**.

Cílem klubového odpoledne pro zdravotně postižené děti je především:

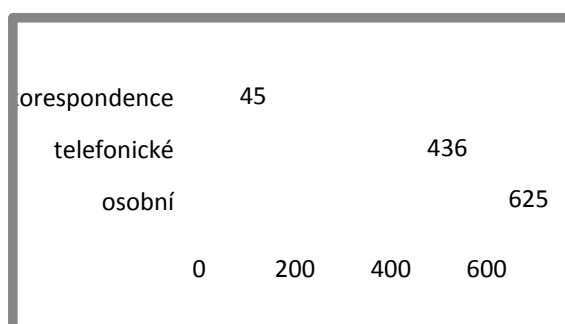
- Navázání a rozvinutí kontaktu mimo domácí prostředí.
- Naučit se něco nového.
- Možnost rozvíjet své schopnosti a dovednosti.
- Smysluplné využití volného času.
- Navodit pocit uspokojení potřeby ctižádosti, uplatnění a sebeúcty.
- Pomoc zdravotně postiženým dětem a jejich rodičům v přístupu a využívání všech aktivit běžného života.
- Hlavním cílem je postupné začlenění zdravotně postižených dětí do smíšeného kolektivu a společnosti, aby v dospělém věku byly již plně integrovány.

Činnost v roce 2008

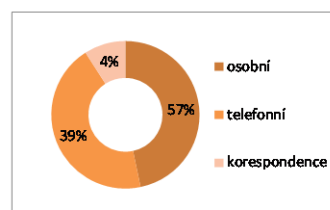
SOCIÁLNÍ PORADENSTVÍ

Poskytované poradenství Centrem zahrnuje větší množství služeb, pomáhajících občanům se zdravotním postižením při začleňování se do společnosti a při řešení osobních problémů, vyplývajících z jejich handicapu. Centrum poskytuje služby sociální intervence na profesionální úrovni pro rozsáhlou klientelu bez ohledu na druh a rozsah zdravotního postižení. **V roce 2008 naše sociální poradenství vyhledalo celkem 1106 uživatelů.**

graf č. 3 Počet kontaktů s uživateli za rok 2008



graf č. 4 Procentuelní zobrazení kontaktů s uživateli



Nejčastější dotazy v roce 2008

- poradenství a informace ohledně dávek a příspěvků,
- pomoc při výběru vhodné sociální služby,
- zprostředkování kontaktů s odborníky,
- konzultace s právníkem,
- informace o možnostech vzdělávání, rekvalifikace nebo pracovního uplatnění,
- podání informací, jakým způsobem se dá řešit nepříznivá sociální situace - právní aspekty, návaznost na další služby, popř. předání kontaktů

Dále se uživatelé dotazovali na informace o **bezbariérových přístupech** do jednotlivých budov a objektů, **informace z oblasti procesu komunitního plánování**, informace o **společenských, sportovních a kulturních akcích** nejen v chrudimském regionu či na **základní informace a kontakty na činnost různých neziskových organizací, svazů a sdružení s cílovou skupinou lidí se zdravotním postižením**.

Poradenství pro sluchově postižené

V letošním roce jsme zaznamenali **nárůst počtu uživatelů**, kteří vyžadovali **základní poradenství** v oblasti sluchového postižení, základní vyšetření sluchadel, prodej baterií a drobných kompenzačních pomůcek do sluchadel. I nadále jsme v kontaktu s odborníky z této oblasti - ČKN Help, Anticer, Audiohelp, atp.

Terénní sociální práce

V rámci **terénní sociální práce** jsme i v letošním roce zajišťovali komplex služeb **v místech s jejich nízkou dostupností**. Navazování kontaktu se **zdravotně postiženými v jejich prostředí** je jednou z **důležitých funkcí Centra**. Pravidelně navštěvujeme tato kontaktní místa:

| | | |
|-------------------|-----------------------------|-------------------------|
| Hlinsko | Klub zdravotně postižených | první čtvrtek v měsíci |
| Chrast | Dům s pečovatelskou službou | druhý čtvrtek v měsíci |
| Třemošnice | Městský úřad | třetí čtvrtek v měsíci |
| Skuteč | Městský úřad | čtvrtý čtvrtek v měsíci |

SERVISNÍ SLUŽBY PRO NEZISKOVÉ ORGANIZACE

Provozní místnost Centra o kapacitě 10-15 lidí, mohou využívat **neziskové organizace, svazy a sdružení s cílovou skupinou lidí se zdravotním postižením**, jejichž hlavní náplní je péče o zdravotně postižené, nebo organizování činnosti ve prospěch zdravotně postižených.

K dispozici je základní kancelářské vybavení - stoly, židle, uzamykatelné skříňky, ve kterých si mohou organizace, které pravidelně naše Centrum navštěvují, ponechat materiály potřebné pro svoji činnost.

Provozní místnost je rovněž vybavena TV, video-DVD přehrávačem k přednáškovým či společenským akcím.

Další službou pro organizace je nově zřízené administrativního zázemí v podobě PC a možnosti využití kopírky, skeneru apod.

V prostorách Centra je rovněž bezbariérové WC a kuchyňka.

V roce 2008 využívaly pravidelně provozní místnost tyto organizace:

- Místní organizace Svazu tělesně postižených v ČR - Chrudim
- Okresní výbor Svazu tělesně postižených v ČR - Chrudim
- Okresní výbor Svazu postižených civilizačními chorobami ČR- Chrudim

OSOBNÍ ASISTENCE

Je služba pro těžce zdravotně postižené občany. **Cílem služby je pomáhat člověku se zdravotním postižením zvládnout prostřednictvím osobního asistenta ty úkony, které by dělal sám, kdyby postižení neměl.**

Službu zajišťujeme již od roku 2004. V loňském roce převzalo, z organizačních důvodů, koordinaci osobní asistence detašované pracoviště Pardubice. V Chrudimi a jejím přílehlém okolí pracovalo v loňském roce **5 osobních asistentů pro 5 klientů.**

Náplň práce osobního asistenta spočívá v zabezpečení základních životních potřeb klientů, nejen při zvládnutí běžných úkonů péče o vlastní osobu, pomoc při osobní hygieně, pomoc při zajištění stravy, pomoc při zajištění chodu domácnosti, ale také výchovné, vzdělávací a aktivizační činnosti, zprostředkování kontaktu se společenským prostředím či pomoc při uplatňování práv, oprávněných zájmů a při obstarávání osobních záležitostí.

Nejčastější úkony, které vyžadují uživatelé sociální služby u dětí je kompletní asistence při vyučování a u dospělých mimo jiné i zajištění základní osobní hygieny, dohled a pomoc se stravováním.

Služby jsou částečně hrazeny uživatelem. Spoluúčast uživatele je **60,- Kč** na hodinu.

SOCIÁLNÍ REHABILITACE

Dětský klub Mumínek

Program sociální rehabilitace v CZP PK - Chrudim je **volnočasový program určený především pro děti se zdravotním postižením, jejich rodiče a další rodinné příslušníky, ale i pro děti zdravé, které mají k postiženým určitou osobní vazbu.** Účelem poskytované služby je umožnit dětem po celý kalendářní rok dvakrát týdně, vždy v úterý a čtvrtek v době od 14.00 do 17.00 hodin smysluplně trávit čas se svými kamarády, případně rodiči a dalšími blízkými lidmi. **V klidném, bezpečném, zároveň však podnětném a bezbariérově zařízeném prostředí, je pro děti připraven program pod dohledem kvalifikovaných pracovníků. Činnost klubu je zaměřena na výchovné, vzdělávací a aktivizační činnosti a na podporu a zprostředkování kontaktu postižených dětí se společenským prostředím.**



Do klubu mohou **děti docházet samostatně nebo v doprovodu rodičů.** Doprovod dětí může v případě zájmu a dostatečných kapacitních možností v klubu zůstat a přímo se účastnit programu, případně může využít dalších prostor Centra (místnost kanceláře) a zde společně s ostatními rodiči strávit čas do ukončení klubu a zároveň např. využít další služby Centra - poradenství a prodej drobných kompenzačních pomůcek apod. Pokud klub provozuje svou aktivitu mimo prostory Centra, mohou rodiče své děti doprovázet a být účastníky programu.

V letošním roce do klubu docházelo **13 klientů** a celkově uskutečnili **408 návštěv.**

Klub realizoval v průběhu roku kromě různých výtvarně zaměřených programů a soutěží pro děti i další akce, např.:

- návštěvy filmových představení (5.4. a 8.4.)
- venkovní grilování (13.4.)
- pálení čarodějnic (30.4.)
- Lidového běhu na Velké ceně Monaka v Nasavrkách (13.4.)
- účast na chrudimské Bambiriádě (21.-23.5)
- výlet do ZOO do Dvora Králové nad Labem (14.6.)

- návštěvy výstavy betlémů a loutkářského muzea (25.11.)
- vánoční výstavy spojené s jarmarkem (9.12.)

- výrobu vánočního cukroví (11.12.)
- vánoční besídku(18.12.)

Klub Mumínek prezentoval svou činnost i na dvou veřejných vystoupeních. Děti předvedly

pásmo hraných a zpívaných koled:

- nejprve na setkání Svazu neslyšících a nedoslýchavých Tichý svět (4.12.)
- a následně na setkání členů STP Chrudim (17.12.).



Plán akcí klubu Mumínek na rok 2009

V rámci projektu „S Mumínkem okolo světa aneb za pecí nezůstaneme“ bude činnost klubu po celý kalendářní rok tematicky směřována k naplnění myšlenky s dětmi imaginárně procestovat celý svět a při tomto cestování jim umožnit poznávat krajinu, lidi v ní žijící, způsob jejich života, zvyky - vždy se zaměřením na život tamních dětí, dále jim umožnit poznat přírodní krásy, flóru a faunu i zvláštnosti daných krajin.

Cílem je dětem rozšířit obzor vědomostí a znalostí, vzbudit v nich touhu po poznání, umožnit jim uvědomit si své začlenění do společnosti nejen v úzkém okruhu svého okolí, ale začlenění i do celosvětové společnosti. Cílem je učit vidět je svět kolem sebe, vnímat jeho krásy, ale vidět i problémy, které život lidí planetě přináší. Učit je nebýt lhostejnými, nemyslet jen na sebe a nevidět sebe, své problémy a své postižení jako středobod vesmíru, ale uvědomit si, že často stačí otevřít oči, aby člověk viděl trochu dál, než jen na špičku vlastního nosu. Pomáhat jim uvědomit si, že jejich postižení je součástí nejen jich samých, ale i celé společnosti a jejich úkolem je se do života této společnosti začlenit a podle svých schopností od této společnosti nejen brát, ale naučit se i dávat. Nelitovat se, být aktivní - a v ideálním případě i dokázat být podobně postiženým dětem - lidem - pozitivním vzorem. Cílem je tedy zbudit v nich zájem, zaktivizovat je a podpořit je při tom i fakticky - navázáním nových kontaktů - v tomto případě také celosvětových.



PROPAGACE

Uvědomujeme si významnou roli různých forem propagace. Abychom naše Centrum zviditelnili, účastnili jsme se v uplynulém roce řady **zajímavých akcí**, kde jsme mohli prezentovat naše služby.

- Předávání cen **Mosty**
- **Veletrh informací** pod vedením sociální a zdravotní komise
- ročník **Chrudimských sesterských dnů**
- **Setkání organizací** působících v sociální oblasti
- **Bambiriáda**

...

Jako další formy propagace jsme volili osvědčené metody:

- roznos letáků do lékařských a jiných zařízení
- návštěva organizací za účelem prezentace služeb Centra
- články v regionálním tisku
- účast při rozhlasovém vysílání v Českém rozhlase
- webové stránky www.czp-pk.cz
- pořádání Dne otevřených dveří

...

DEN OTEVŘENÝCH DVEŘÍ 30.9.2008



VZDĚLÁVÁNÍ A PROŠKOLOVÁNÍ ZAMĚSTNANCŮ

Abychom mohli poskytovat kvalitní služby, je nezbytné dbát mimo jiné i na duševní hygienu pracovníků Centra. I nadále jsme využívali možnosti supervize, absolvovali jsme řadu kurzů, školení, seminářů.

Tyto sebevzdělávací a vzdělávací aktivity umožňují osobnostní růst vedoucích k vyšší kompetentnosti a profesionalitě pracovníků.

Absolvovaná školení, kurzy...

- vzdělávací program : **Ochrana osobních dat**
- akreditovaný kurz pro osobní asistenty: **Pracovník v sociálních službách**
- školení v oblasti **problematiky sluchově postižených** (výroba a servis sluchadel,...)
- kurz: **Jak napsat úspěšnou žádost o dotaci z fondů EU**
- kurz: Rozbory písemných materiálů k **naplnění standardů kvality sociálních služeb** a - jejich propojení s praxí
- seminář k projektu: **Rozvoj dovedností nezaměstnaných zdravotně postižených** - - - občanů pro uplatnění na trhu práce
- 2. národní monitorovací konference projektu **poradenství uživatelům sociálních - služeb**
- národní konference k **problematice poradenství pro osoby se zdravotním postižením**
- Rekvalifikační kurz: **Konzultant bezbariérovosti**

...

FINANČNÍ ZAJIŠTĚNÍ CENTRA V ROCE 2008

Příjmy:

| | | | |
|------------------------------|--|--|------------------|
| Provozní dotace Chrudim | | | 25000,00 |
| Provozní dotace - MPSV | | | 100000,00 |
| tržby za prodej SPM, baterie | | | 21238,00 |
| úroky | | | 33,08 |
| jiné ostatní výnosy | | | 21316,95 |
| přijaté příspěvky(dary) | | | 11100,00 |
| Celkem | | | 178688,03 |

Náklady:

| | | | |
|-------------------------|--|--|------------------|
| materiálové náklady | | | 42766,00 |
| Nemateriál.náklady | | | |
| (el., plyn, voda) | | | 25123,15 |
| Prodané zboží-náklady | | | 44614,50 |
| Cestovné | | | 19627,00 |
| náklady na reprezentaci | | | 414,50 |
| telefony | | | 52796,86 |
| poštovné | | | 1725,50 |
| ostatní služby-náklady | | | 14535,10 |
| bank.poplatky | | | 2936,00 |
| Jiné ostatní náklady | | | 12683,00 |
| Celkem | | | 217221,61 |

Zisk/Ztráta

-38533,58

ZÁVĚR

Závěrem bychom chtěli vyjádřit naše poděkování všem, kteří naši organizaci v loňském roce podporovali ať už jakoukoli formou.

Velký dík patří především:

Pracovníkům státní správy a samosprávy

- **MPSV**
- **Krajskému úřadu Pardubického kraje**
- **MěÚ Chrudim**
- **Úřadu práce Chrudim**
- **Pracovníkům Centra**
- **Sponzorům**
- **Uživatelům služeb**
- **Nadačním fondům**
- ...

I nadále se budeme snažit o to, abychom naše služby přiblížili co největšímu počtu klientů.

Počítáme s **rozšířením činnosti nejen v klubu Mumínek**. V rámci integrace lidí s postižením chceme vytvořit **tvůrčí a podnětné prostředí dalším uživatelům**.

Za samozřejmost považujeme další **sebevzdělávání a profesionalizaci našich pracovníků**.

Věříme, že se službami Centra budou naši uživatelé stále více spokojeni a i v následujícím roce budeme moci poskytovat podporu všem těm, kteří ji opravdu potřebují.

V Chrudimi 13. 3. 2009

pracovníci CZP PK