

VÝROČNÍ ZPRÁVA



**CENTRUM PRO ZDRAVOTNĚ POSTIŽENÉ
PARDUBICKÉHO KRAJE**

Centrum Pardubice

2 0 0 9

Vážení přátelé, dárci, příznivci,

dovolujeme si Vám předložit výroční zprávu Centra pro zdravotně postižené Pardubického kraje, Centrum Pardubice.

Rádi bychom Vám přiblížili činnost Centra Pardubice v roce 2009. K nejvýraznější změně došlo v prázdninových měsících v důsledku stěhování našeho pracoviště. Z důvodu rozšiřování mateřské školy na Nábřeží Závodu míru, kde jsme do té doby sídlili, bylo nutno nalézt jiné vhodné prostory, které by byly dostupné našim klientům. Magistrát města Pardubice nám vyšel vstříc. Nepodařilo se nám však získat jeden větší prostor, ze kterého bychom mohli zajišťovat všechny tři registrované sociální služby a další aktivity, proto jsme se rozdělili na dvě menší pracoviště.

Ředitelka organizace a koordinátorka osobní asistence začala působit v rehabilitačním zařízení RATOLEST - v ulici K Blahobytu 727 v Pardubicích, odkud zahájila řízení všech Center celé organizace (v Pardubicích, Chrudimi a Ústí nad Orlicí). Rovněž z tohoto pracoviště začala být koordinátorem zajišťována služba osobní asistence.

Druhá část Centra Pardubice získala od Magistrátu města Pardubic zázemí v bývalé budově REAL servisu v Bělehradské ulici 389 v Pardubicích - Polabinách, které se stalo oficiálním sídlem celého Centra pro zdravotně postižené Pardubického kraje. Naši klienti si nás opět našli a rychle si zvykli na nové, moderněji vybavené prostory. Odtud nadále poskytujeme dvě sociální služby - odborné sociální poradenství včetně půjčování rehabilitačních a kompenzačních pomůcek a dále službu sociální rehabilitace.

V posledním čtvrtletí roku došlo k ukončení činnosti na kontaktním místě Holice, kde jsme poskytovali odborné sociální poradenství. Důvodem byl malý zájem o tuto službu ze strany občanů Holicka. Zrušením tohoto pracoviště však neskončila dobrá spolupráce s městským úřadem Holice. Občané jsou nadále informováni o činnosti Centra na vývěsní tabuli umístěné na autobusovém nádraží v Holicích, kde jsou uvedeny kontakty na pracovníky Centra, na které se mohou v případě potřeby obrátit.

V uplynulém roce osobní asistenti absolvovali akreditované kurzy, kterými si zvýšili svoji kvalifikaci, díky čemuž mohou poskytovat kvalitní službu dětem, dospělým i seniorům se zdravotním postižením. Rovněž ostatní pracovníci si v průběhu roku v rámci dalšího vzdělávání pracovníků doplňovali nebo upevňovali své vzdělání.

I přes stěhování v letních měsících zůstala velmi žádanou a navštěvovanou internetová učebna pro občany se zdravotním postižením. V roce 2009 se podařilo učebnu rozšířit o dvě počítačové sestavy. Tato sociální služba (sociální rehabilitace) byla

poskytována klientům zdarma, přičemž si platili pouze tisk, kopírování či skenování dokumentů, a to za symbolickou cenu.

Výtvarný kroužek pro zdravotně postižené občany probíhal od září 2009. Finančně byl podpořen Nadací člověk člověku a Nadací Charty 77 konto bariéry. Těšil se velkému zájmu a oblibě klientů a v některých případech i jejich blízkých, kteří je do kroužku doprovázeli.

Pro velký zájem o výuku anglického jazyka pro občany se zdravotním postižením jsme od září 2009, pod vedením nové lektorky, navázali na již dříve uskutečněné kurzy. Tuto službu využívali především klienti, kteří si tak zvyšovali šance na získání nebo udržení pracovního místa.

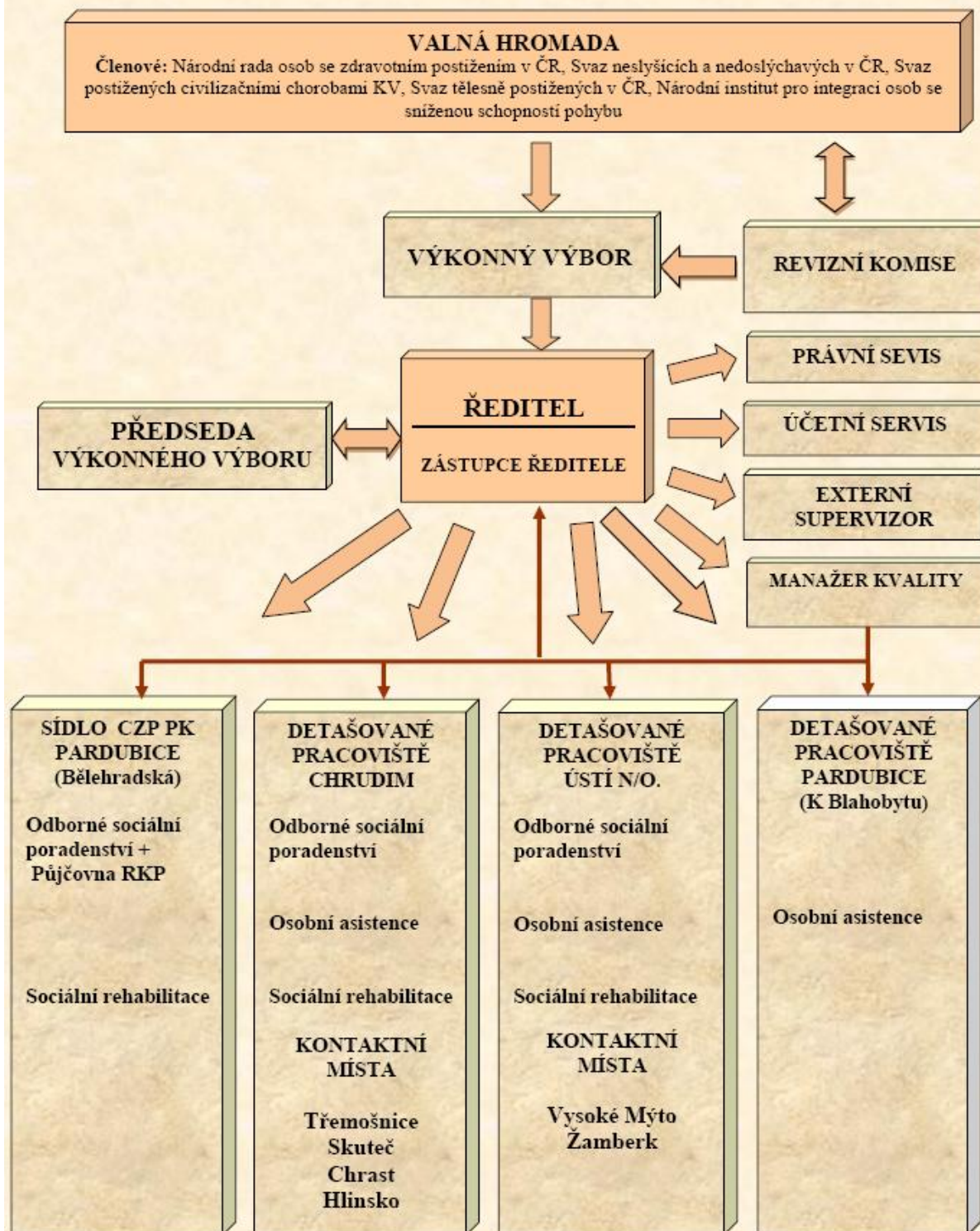
Občané Pardubicka již tradičně využívali služeb odborného sociálního poradenství, jehož součástí je nejen prodej pomůcek pro nedoslýchavé, ale i půjčovna rehabilitačních a kompenzačních pomůcek. Zejména tato půjčovna se těší velké oblibě, protože mnoha klientům nebo těm, kteří o ně pečují, usnadňuje jejich dočasně nebo dlouhodobě nelehkou situaci vyplývající ze zdravotního znevýhodnění.

Mnohé se nám v roce 2009 podařilo dosáhnout, mnoho nových úkolů nás čeká. Rádi bychom na tomto místě poděkovali nejen všem pracovníkům, kteří během roku poskytovali nebo zajišťovali sociální služby, ale i všem jednotlivcům mimo naše Centrum, organizacím, institucím a jednotlivcům, kteří nás v naší práci podporovali

Hana Jarošová

vedoucí Centra Pardubice

ORGANIZAČNÍ STRUKTURA CZP Pk



ZÁKLADNÍ INFORMACE O CENTRU

Centrum pro zdravotně postižené Pardubického kraje, CENTRUM PARDUBICE

Sídlo:	Bělehradská 389, 530 09 Pardubice - Polabiny	
Tel./fax:	466 335 630	
IČO:	265 94 625	
Bankovní spojení:	1036028085 / 5500	
Internetové str.:	www.czp-pk.cz	
Statutární orgán:	Alena Karásková, Václav Mlejnek	
Právní subjektivita:	Svaz občanských sdružení	
Pracovníci Centra:	Ivana Řezníčková, DiS.	vedoucí Centra
	Hana Jarošová	vedoucí Centra (od 1. 7. 2009)
	Miroslava Hálová	koordinátorka Osobní asistence
	Lukáš Mucha	koordinátor Internetové učebny
	Bc. Iva Tajovská, DiS.	sociální pracovník
	Kateřina Koubová, DiS.	projektový manažer
Zpracování účetnictví:	Ing. Václav Říha, Alena Říhová	
Odborné právní poradenství:	JUDr. Josef Chvojka	
Supervizorka:	PhDr. Marie Dusilová	
Provoz Centra:	Pondělí	8:00-16:00
	Úterý	8:00-16:00
	Středa	8:00-16:00
	Čtvrtek	8:00-16:00
	Pátek	8:00-16:00



POSLÁNÍ A CÍLE ORGANIZACE:

Posláním Centra pro zdravotně postižené Pardubického kraje je přispívat ke zkvalitňování života občanů se zdravotním postižením a pomáhat jim při integraci do společnosti.

Cílem je poskytovat individuální pomoc osobám se zdravotním postižením při zmírňování a překonávání potíží a překážek, které musí v důsledku svého zdravotního postižení překonávat. Centrum podporuje integraci těchto osob tak, aby měli možnost nezávisle žít ve svém přirozeném prostředí a mohli se plnohodnotně zapojit do běžného života.

Centrum pro zdravotně postižené Pardubického kraje má **tři detašovaná pracoviště**, která mezi sebou úzce spolupracují:

Detašované pracoviště Pardubice, K Blahobytu 727, Pardubice
Vedoucí pracoviště: Miroslava Hálová
☎: 775 693 981
www.czp-pk.cz

Detašované pracoviště Chrudim, Revoluční 594, Chrudim
Vedoucí Centra: Bc. Helena Čápková, DiS.
☎: 469 620 320
www.czp-pk.cz

Detašované pracoviště Ústí nad Orlicí, Československé Armády 1181, Ústí nad Orlicí
Vedoucí Centra: Eva Jiřincová
☎: 465 525 324
www.czp-pk.cz

SÍDLO Centra pro zdravotně postižené pardubického kraje, Bělehradská 389,
Pardubice
Vedoucí Centra: Hana Jarošová
☎: 466 335 630
www.czp-pk.cz

Činnost Centra Pardubice v roce 2009

Pardubické Centrum poskytovalo tři sociální služby - osobní asistenci, odborné sociální poradenství včetně půjčovny rehabilitačních a kompenzačních pomůcek a sociální rehabilitaci.

Osobní asistence

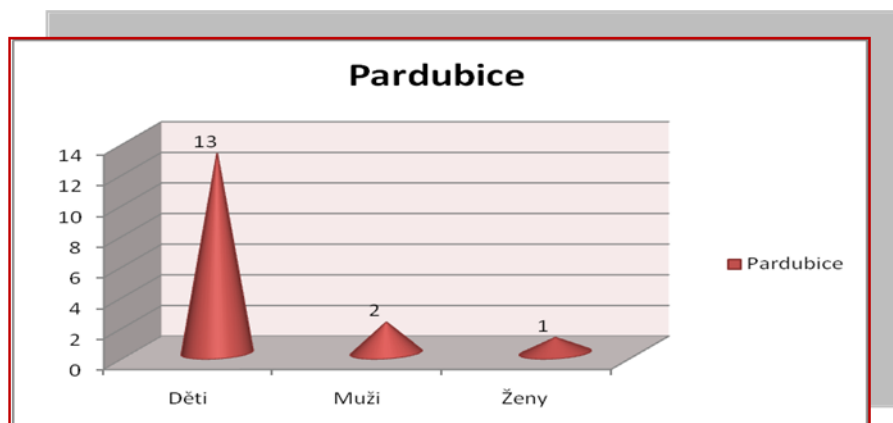
Osobní asistenci jsme v roce 2009 poskytovali celkem **16 klientům**, a to buď v místě pobytu klienta (v jeho domově), nebo osobní asistent doprovázel klienta do školských zařízení, na společenské akce apod. podle potřeb a přání klienta nebo jeho zákonného zástupce, případně opatrovníka a podle možností organizace.

Služba byla určena občanům se zdravotním postižením. Věkovou strukturu klientů činili děti od tří let, děti předškolního věku, mladší děti, starší děti, dorost, mladí dospělí, dospělí, mladší senioři a senioři. Důraz byl kladen na další vzdělávání pracovníků v oblastech zajišťujících odbornou zdatnost, která umožnila provádět asistenci odpovídající potřebám, věku a zdravotnímu postižení klienta.

Koordinátor osobní asistence byl v úzkém kontaktu jak s klienty (zákonnými zástupci, případně opatrovníky), tak i s osobními asistenty. Průběžně dohlížel na to, aby služba byla poskytována ve vysoké kvalitě a vedla k co největší spokojenosti klientů a jejich blízkých.

Náklady na službu byly částečně pokryty platbou klienta. Spoluúčast klienta činila 60,- Kč na hodinu v pracovní dny a 85,- Kč ve dnech pracovního klidu a u jednorázové asistence.

Graf: rozložení klientů osobní asistence



Odborné sociální poradenství

Cílovou skupinu klientů tvořily osoby s různými druhy zdravotního postižení a senioři. Poradenství bylo poskytováno i osobám blízkým klientům. Problémy, se kterými se občané na poradnu obraceli, řešili odborní pracovníci Centra společně s klienty v co nejkratších lhůtách.

Řešení problému obvykle spočívalo ve zprostředkování navazujících služeb např. ve spolupráci s organizacemi nabízejícími volnočasové aktivity nebo služby pro lidi se zdravotním postižením, pomoci při uplatňování práv oprávněných zájmů a při obstarávání osobních záležitostí (např. jednání s úřady, lékaři), při získávání dávek sociálního zabezpečení apod. Klienti měli rovněž možnost bezplatně využívat internet v Centru za účelem vyhledání příslušných informací, a to samostatně nebo za asistence poradce.

V roce 2009 jsme poskytli poradenskou pomoc občanům Pardubicka prostřednictvím **2 059** kontaktů a **397** intervencí.

V rámci této služby jsme nabízeli a poskytovali zejména:

- poradenství a informace ohledně dávek a příspěvků,
- pomoc při výběru vhodné sociální služby,
- zprostředkování kontaktů s odborníky,
- konzultace s právníkem,
- informace o možnostech vzdělávání, rekvalifikace nebo pracovního uplatnění,
- informace, jakým způsobem lze řešit nepříznivou sociální situaci - právní aspekty, návaznost na další služby, popř. předání kontaktů včetně možnosti vyhledat si na internetu samostatně nebo za podpory poradce příslušné informace.



Kromě výše uvedených činností od nás klienti získávali aktuální informace o bezbariérových přístupech do jednotlivých budov a objektů, informace z oblasti procesu komunitního plánování, informace o společenských, sportovních a kulturních akcích v Pardubickém regionu nebo základní informace a kontakty na činnost různých neziskových organizací, svazů a sdružení s cílovou skupinou lidí se zdravotním postižením.

Ze strany klientů bylo ceněnou a vyhledávanou službou odborné právní poradenství pro lidi se zdravotním postižením, při kterém jsme spolupracovali s **odborným právním poradcem JUDr. Josef Chvojkou**.

Půjčovna rehabilitačních a kompenzačních pomůcek

Půjčovna rehabilitačních a kompenzačních pomůcek, která je součástí odborného sociálního poradenství, nabízela v roce 2009 k zapůjčení celkem **98 kompenzačních a rehabilitačních pomůcek**. Tuto službu využilo cca **150 uživatelů** a proběhlo **573 kontaktů** (vypůjčení, prodloužení či vrácení pomůcky). Nejčastěji si klienti půjčovali polohovací postele, chodítka, toaletní židle, mechanické vozíky, schodolezy. Klienti se malou částí podíleli na úhradě nákladů (půjčovné). Celková částka za vypůjčení rehabilitačních a kompenzačních pomůcek v roce 2009 činila **85 428,--Kč**.



Půjčovna pomůcek pomáhala klientům překlenout období, ve kterém byly vyřizovány náležitosti spojené s poskytnutím pomůcky hrazené zdravotní pojišťovnou nebo s nákupem vlastní pomůcky či klientovi po úraze v rámci rekonvalescence. Doba zapůjčení pomůcky nebyla omezena a klient si mohl pomůcku zapůjčit podle jeho potřeb. Tato služba byla značným přínosem i pro osoby, které pečovaly o osobu blízkou, protože jim v některých pečovatelských a ošetrovatelských úkonech usnadnila jejich nelehkou práci.

Půjčovna pomůcek byla finančně podporována městem Pardubice, Pardubickým krajem, MPSV a také příspěvím sponzorských darů a samotných uživatelů.

Sociální rehabilitace

Tato služba byla poskytována ambulantní formou a cílovou skupinu tvořily osoby se zdravotním postižením. Smyslem služby bylo dosažení toho, aby klienti postupně získali samostatnost, nezávislost a soběstačnost. V jejím průběhu docházelo k vyrovnávání jejich příležitostí, k získávání a zpracovávání informací (internetová učebna), k upevňování nebo nabývání nových znalostí ve formě kurzu základní obsluhy PC a výuky cizího jazyka (kurz anglického jazyka), k upevňování motorických, psychických a sociálních schopností a dovedností (výtvarný kroužek). Nedílnou součástí služby byla odborná pomoc klientům při uplatňování jejich práv, oprávněných zájmů a při obstarávání osobních záležitostí, zejména ve formě podávání informací o rehabilitačních a kompenzačních pomůckách a informačního servisu, během kterého byly klientům

zprostředkovávány služby a kontakty na návazné zdroje, případně další pomoc. Sociální rehabilitace probíhala ve třech formách:

Internetová učebna

Internetovou učebnu využívali občané zejména v produktivním věku. Měli možnost využít individuální školení ze základní obsluhy PC. Výhodou této služby byla možnost využívání skeneru, kopírky a tiskárny. Ti klienti, kteří měli zdravotní hendikep omezující je v pohybu nebo potíže se smyslovým vnímáním, mohli využívat služeb speciálně vyškoleného osobního asistenta a sociálního pracovníka. Oba v internetové učebně na požádání pomáhali všem klientům s prací na PC s běžnými úkony. Podle individuálních potřeb klientů působili tak, aby jim prostřednictvím PC usnadňovali získávání informací, zvyšovali jejich schopnosti komunikace, podporovali jejich dovednosti s výhledem na případné uplatnění na trhu práce nebo ve společenském životě.

V roce 2009 jsme v internetové učebně zaznamenali **2 027 návštěv**.



Výtvarný kroužek pro občany se zdravotním postižením

V rámci této služby byly uskutečňovány aktivity zaměřené na vytváření vztahu k práci a kultuře mladých dospělých s různými druhy zdravotního postižení. Jednotlivé činnosti byly cíleně zaměřené na upevňování motorických, psychických a sociálních schopností klientů. Podporovali jsme tvůrčí schopnosti klientů a jejich fantazii. Působili tak, aby možnost seberealizace klientů vedla postupně k získávání nebo udržování jejich sebevědomí i nabývání jistoty při kontaktech i v jiném prostředí, než ve kterém se běžně pohybují. Klienti se seznamovali s různými výtvarnými technikami a během této činnosti u nich byla rozvíjena schopnost komunikace formou vzájemných diskuzí nejen nad výtvarnou činností, ale i povídáním o svých zájmech, zážitcích a problémech. V roce 2009 navštěvovalo kroužek **15 klientů**.

Kroužek byl spolufinancován Nadací člověk člověku a Nadací Charty 77.



Kurz anglického jazyka pro občany se zdravotním postižením

Šlo o vzdělávací a aktivizační činnost, která upevňovala a rozvíjela dosavadní schopnosti a znalosti klientů a rozšiřovala jejich možnosti získávání nebo udržování vhodného pracovního místa nebo jiného společenského uplatnění. Smyslem této aktivity bylo posilování konkurenceschopnosti dospělých s různým zdravotním postižením na trhu práce, umožňovalo jim rozvoj komunikace vzájemnými diskuzemi nejen nad učební látkou, ale i povídáním o jejich zájmech a problémech nebo o tématech, které je zajímaly. Každá hodina byla tematická, naplněna rozhovory, poslechem mluveného slova, sestavena tak, aby byla pro klienty zajímavá. Kurzu se účastnilo **8 klientů**.



Tento projekt v roce 2009 finančně podpořila:

Nadace Charty 77



(Počítače proti bariérám).

Mezi další aktivity Centra Pardubice patřilo zajišťování servisní služby pro neziskové organizace a pořádání dnu otevřených dveří.

Servisní služby pro neziskové organizace

Žádanou službou byla možnost využívání **provozní místnosti** v Centru Pardubice, nově od září v Bělehradské 389. Tato místnost má **kapacitu 20-25 lidí**. Zde se scházeli členové neziskových organizací, svazů a sdružení s cílovou skupinou lidí se zdravotním postižením, jejichž hlavní náplní činnosti byla péče o lidi se zdravotním postižením, nebo organizování činnosti v jejich prospěch. K dispozici jim byla vybavená kuchyňská linka a bezbariérová toaleta. Dále zde mohly využívat internetovou učebnu (kopírku, skener, tiskárnu).

Provozní místnost využilo celkem **20 organizací** při **293 návštěvách**. Jejich členové přicházeli nebo přijížděli nejen z Pardubického kraje, ale v některých případech i z celé České republiky. Nejčastěji se zde organizace scházely za účelem pořádání schůzí, přednášek, besed nebo z důvodu přípravy či konání osvětových akcí.



Den otevřených dveří

Dne 24. září 2009 se konal, již v nových prostorách, Den otevřených dveří, pořádaný naším Centrem pro zdravotně postižené společně v Týdnu péče o duševní zdraví. Připravili jsme pestrý program - podrobnou prezentaci Centra, prohlídku nových prostor, seznámení veřejnosti s půjčovnou rehabilitačních a kompenzačních pomůcek a prezentaci přístroje Plus Optix pro diagnostiku očních vad. Dne otevřených dveří se zúčastnilo **52 návštěvníků** nejen z řad pracovníků v sociálních službách, ale i ze stávajících či potenciálních klientů a široké veřejnosti.



Naše plány do budoucna

Ačkoliv se nám daří naše služby úspěšně a kvalitně zajišťovat, o čemž svědčí nejen výsledky průzkumu určeného ke zjištění spokojenosti uživatelů služeb s kvalitou sociálních služeb, ale i značný zájem o ně, jsme si vědomi toho, že nemůžeme zůstat stát na místě. Chceme naše služby dále rozvíjet, zkvalitňovat a co nejvíce je přiblížit potřebám našich klientů.

Od počátku roku 2010 bude služba sociální rehabilitace podpořena Operačním programem Lidské zdroje a zaměstnanost, což nám umožní tento individuální projekt Pardubického kraje na sociální služby tři roky plynule financovat a zajišťovat v potřebném rozsahu a kvalitě.

Nadále budeme sledovat spokojenost našich klientů se službami. V roce 2010 uskutečníme rozsáhlý průzkum za účelem získání informací, které povedou k optimalizaci všech námi poskytovaných služeb tak, abychom nadále působili v souladu s naším posláním a cíli.

Rovněž chystáme vydávání občasníku, který bude určen klientům, veřejnosti i institucím. Jeho prostřednictvím budeme informovat o našich službách a budeme uveřejňovat aktuality a zajímavosti týkající se naší cílové skupiny. Na jeho obsahu se budou podílet i klienti svými literárními i výtvarnými pracemi.

Abychom pronikli do širšího povědomí veřejnosti, budeme nadále naši činnost propagovat a medializovat, a to zejména v regionálních médiích a prostřednictvím osvětových akcí, zejména v okolí Pardubic. Na základě velkého zájmu občanů a příznivých ohlasů na Dnu otevřených dveří, který jsme uspořádali v roce 2009, budeme v této aktivitě pokračovat i v dalším období se zajímavým programem, který osloví širokou veřejnost.

Nadále budeme rozšiřovat nabídku rehabilitačních a kompenzačních pomůcek tak, abychom uspokojili širokou poptávku. Oslovíme další instituce, nadace a sponzory

s žádostí o poskytnutí finančních prostředků na jejich nákup. Věříme, že naše snaha i v roce 2010 naplní potřeby stálých i nových klientů a napomůže tak zlepšit životní a sociální situaci občanů se zdravotním znevýhodněním na Pardubicku.

Úřady státní správy a samosprávy, které nás podporují:

- Ministerstvo práce a sociálních věcí
- Krajský úřad Pardubického kraje
- Magistrát města Pardubic
- Úřad práce Pardubice

Spolupracující neziskové organizace, kterým poskytujeme servisní služby:

- Místní organizace Svazu tělesně postižených v ČR - Pardubice Jih
- Místní organizace Svazu tělesně postižených v ČR - Pardubice Sever
- Okresní organizace Svazu tělesně postižených v ČR
- Krajská organizace Svazu tělesně postižených v ČR
- Český klub nedoslýchavých HELP Plzeň - pobočka Pardubice
- Sdružení pro pomoc mentálně postiženým v ČR- okresní pobočka
- VIDA - péče o duševní zdraví
- Nadační fond LUNA
- Roska - občanské sdružení
- Svaz diabetiků v ČR, územní organizace Pardubice 2
- Klub Parkinson - pobočka Pardubice
- RESCUE Pardubice
- TyfloCentrum Pardubice o.p.s.
- Klub Bechtěreviků - občanské sdružení
- Krajský výbor NRZP v Pardubicích
- Český klub nedoslýchavých HELP - pobočka Pardubického kraje
- Výtvarný kroužek CZP PK
- Kurz anglického jazyka CZP PK
- Výkonový výbor CZP PK
- Komunitní plánování - Pracovní skupina 1

Sdělovací prostředky, se kterými spolupracujeme v souvislosti s prezentací naší činnosti:

- Český rozhlas Pardubice
- Časopis GONG
- Bohdanečský zpravodaj
- Dopravní podnik města Pardubic - městská hromadná doprava

Hospodaření Centra v roce 2009

Příjmy:

Magistrát města Pardubice - dotace na nájemné	66 000
Magistrát města Pardubice - dotace na provoz Centra	60 000
Magistrát města Pardubice - dotace na půjčovnu RKP	40 000
Půjčovné RKP	88 856
Tržby za vlastní výroby	8 370
Tržby z prodeje služeb	859
Jiné ostatní výnosy	4 749
Přijaté dary	11 115
Prodej SPM a RKP	32 260
Provozní dotace NRZP	47 053
MPSV-Poradenství	50 000
MPSV-Sociální rehabilitace	50 000
celkem	459 262

Výdaje:

Nájemné	70 147
Materiálové výdaje(kancelář.potřeby,drob.mater.)	49 874
Majetkové výdaje	39 722
Provozní výdaje (energie, teplo, voda)	67 566
Nákup zboží	16 460
Opravy a udržování	19 225
Cestovné	2 588
Telefony	22 662
Poštovné	5 696
Internet	14 390
Účetnictví, daně, právní služby	18 854
Ostatní služby	70 548
Mzdové náklady DPČ	34 815
odvody	12 185
Bankovní poplatky	2 500
Jiné ostatní náklady	9 530
Pojištění	2 500
Celkem	459 262

Rádi bychom poděkovali všem, kteří v roce 2009 podporovali naši činnosti.
Naše poděkování patří především:

- MPSV
- Krajskému úřadu Pardubického kraje
- Magistrátu města Pardubic
- Městskému úřadu města Holic
- Úřadu práce Pardubice
- Nadaci člověk člověku
- Kontu bariéry