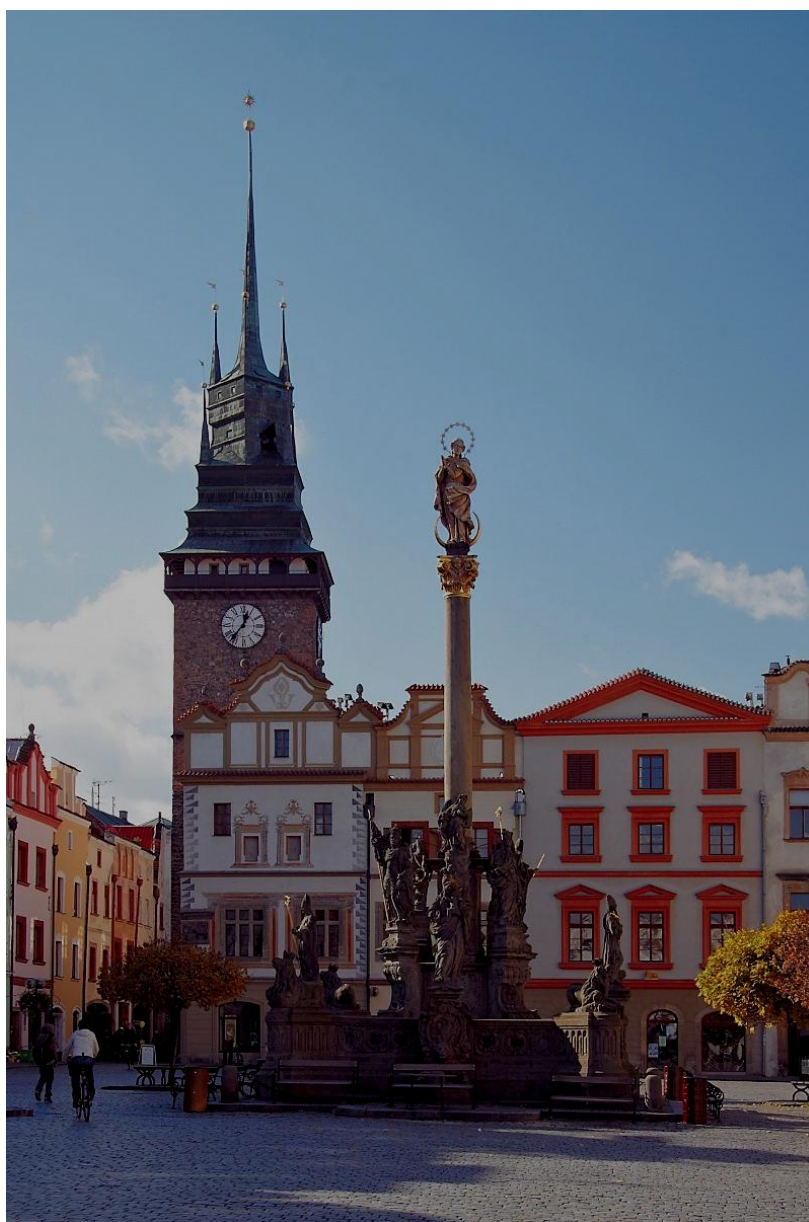


VÝROČNÍ ZPRÁVA



**GENTRUM PRO ZDRAVOTNĚ POSTIŽENÉ
PARDUBICKÉHO KRAJE**

Pardubice

2 0 1 0

Vážení přátelé, dárci, příznivci,

dovolujeme si Vám předložit výroční zprávu Centra pro zdravotně postižené Pardubického kraje, Centrum Pardubice.

Rádi bychom Vám přiblížili činnost Pardubického Centra v roce 2010.

Ředitelka organizace a koordinátorka osobní asistence působili v rehabilitačním zařízení RATOLEST - v ulici K Blahobytu 727 v Pardubicích, odkud řídili všechna Centra celé organizace (v Pardubicích, Chrudimi a Ústí nad Orlicí). Rovněž z tohoto pracoviště byla koordinátorem zajišťována služba osobní asistence.

Druhá část Centra Pardubice působí v Bělehradské ulici 389 v Pardubicích - Polabinách, které je oficiálním sídlem celého Centra pro zdravotně postižené Pardubického kraje. Odtud poskytujeme dvě sociální služby - odborné sociální poradenství včetně půjčování rehabilitačních a kompenzačních pomůcek a dále službu sociální rehabilitace.

Občané Holic jsou nadále informováni o činnosti Centra na vývěsní tabuli umístěné na autobusovém nádraží v Holicích, kde jsou uvedeny kontakty na pracovníky Centra, na které se mohou v případě potřeby obrátit.

V uplynulém roce osobní asistenti absolvovali akreditované kurzy, kterými si zvýšili svoji kvalifikaci, díky čemuž mohou poskytovat kvalitní službu dětem, dospělým i seniorům se zdravotním postižením. Rovněž ostatní pracovníci si v průběhu roku v rámci dalšího vzdělávání pracovníků doplňovali nebo upevňovali své vzdělání.

Občané Pardubicka již tradičně využívali služeb odborného sociálního poradenství, jehož součástí je nejen prodej pomůcek pro nedoslýchavé, ale i půjčovna rehabilitačních a kompenzačních pomůcek. Zejména tato půjčovna se těší velké oblibě, protože mnoha klientům nebo těm, kteří o ně pečují, usnadňuje jejich dočasně nebo dlouhodobě nelehkou situaci vyplývající ze zdravotního znevýhodnění.

Velmi žádanou a navštěvovanou zůstává internetová učebna pro občany se zdravotním postižením. Tato sociální služba (sociální rehabilitace) byla poskytována klientům zdarma, přičemž si platili pouze tisk, kopírování či skenování dokumentů, a to za symbolickou cenu.

Výtvarná činnost pro zdravotně postižené občany probíhala od ledna 2010. Tento projekt je spolufinancován Evropským sociálním fondem a státním rozpočtem České republiky. Dále byla podpořena Nadací člověk člověku a Nadací Umění pro zdraví. Těšila se velkému zájmu a oblibě klientů a v některých případech i jejich blízkých, kteří je do Centra doprovázeli.

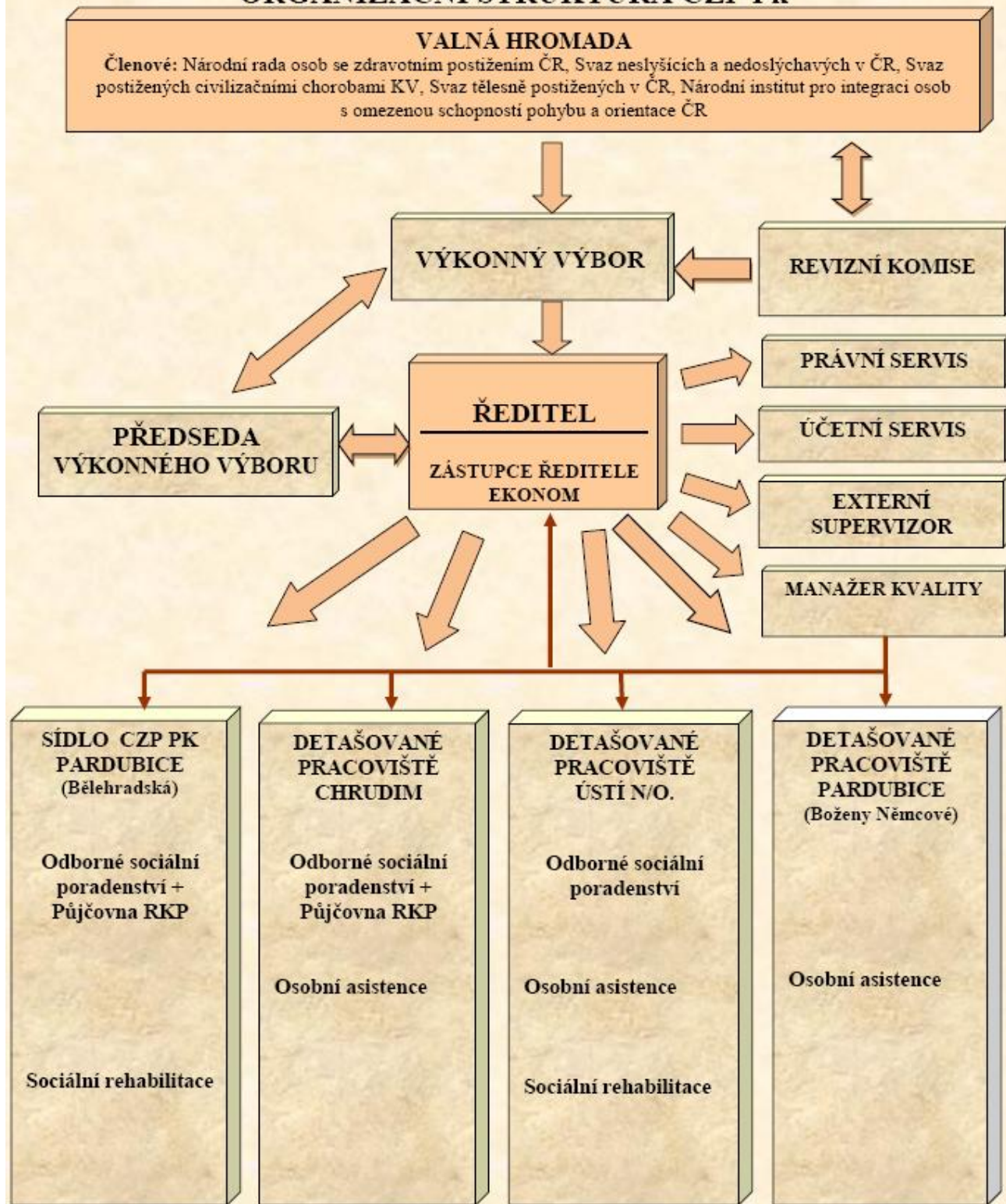
Pro velký zájem o výuku anglického jazyka určený občanům se zdravotním postižením jsme v roce 2010, pod vedením lektorky, navázali na již dříve uskutečněné kurzy. Tuto službu využívali především klienti, kteří si tak zvyšovali šance na získání nebo udržení pracovního místa.

Mnohé se nám v roce 2010 podařilo dosáhnout, mnoho nových úkolů nás čeká. Rádi bychom na tomto místě poděkovali nejen všem pracovníkům, kteří během roku poskytovali nebo zajišťovali sociální služby, ale i všem mimo naše Centrum, organizacím, institucím a jednotlivcům, kteří nás v naší práci podporovali.

Hana Jarošová

vedoucí Centra Pardubice

ORGANIZAČNÍ STRUKTURA CZP Pk



ZÁKLADNÍ INFORMACE O CENTRU

Centrum pro zdravotně postižené Pardubického kraje, CENTRUM PARDUBICE

Sídlo:	Bělehradská 389, 530 09 Pardubice - Polabiny	
Tel./fax:	466 335 630	
IČO:	265 94 625	
Bankovní spojení:	1036028085 / 5500	
Internetové str.:	www.czp-pk.cz	
Statutární orgán:	Alena Karásková, Václav Mlejnek	
Právní subjektivita:	Svaz občanských sdružení	
Pracovníci Centra:	Hana Jarošová	vedoucí Centra
	Miroslava Hálová	koordinátorka Osobní asistence
	Lukáš Mucha	koordinátor Internetové učebny
	Bc. Zdeňka Uherková, DiS.	soc. pracovník, manažer kvality
	Andrea Dubcová, DiS.	sociální pracovník
Zpracování účetnictví:	Ing. Václav Říha, Alena Říhová	
Odborné právní poradenství:	JUDr. Josef Chvojka	
Supervizorka:	PhDr. Marie Dusilová	
Provoz Centra:	Pondělí	8:00-16:00
	Úterý	8:00-16:00
	Středa	8:00-16:00
	Čtvrtek	8:00-16:00
	Pátek	8:00-16:00



POSLÁNÍ A CÍLE ORGANIZACE:

Posláním Centra pro zdravotně postižené Pardubického kraje je přispívat ke zkvalitňování života občanů se zdravotním postižením a pomáhat jim při integraci do společnosti.

Cílem je poskytovat individuální pomoc osobám se zdravotním postižením při zmírňování a překonávání potíží a překážek, které musí v důsledku svého zdravotního postižení překonávat. Centrum podporuje integraci těchto osob tak, aby měli možnost nezávisle žít ve svém přirozeném prostředí a mohli se plnohodnotně zapojit do běžného života.

Centrum pro zdravotně postižené Pardubického kraje má **čtyři pracoviště**, která mezi sebou úzce spolupracují:

Pracoviště Pardubice, K Blahobytu 727, Pardubice

Vedoucí pracoviště: Miroslava Hálová

☎: 775 693 981

www.czp-pk.cz

Pracoviště Chrudim, Revoluční 594, Chrudim

Vedoucí Centra: Bc. Helena Čápková, DiS.

☎: 469 620 320

www.czp-pk.cz

Pracoviště Ústí nad Orlicí, Československé Armády 1181, Ústí nad Orlicí

Vedoucí Centra: Eva Jiřincová

☎: 465 525 324

www.czp-pk.cz

SÍDLO Centra pro zdravotně postižené pardubického kraje, Bělehradská 389, Pardubice

Vedoucí Centra: Hana Jarošová

☎: 466 335 630

www.czp-pk.cz

Činnost Centra Pardubice v roce 2010

Pardubické Centrum poskytovalo tři sociální služby - osobní asistenci, odborné sociální poradenství včetně půjčovny rehabilitačních a kompenzačních pomůcek a sociální rehabilitaci.

Osobní asistence

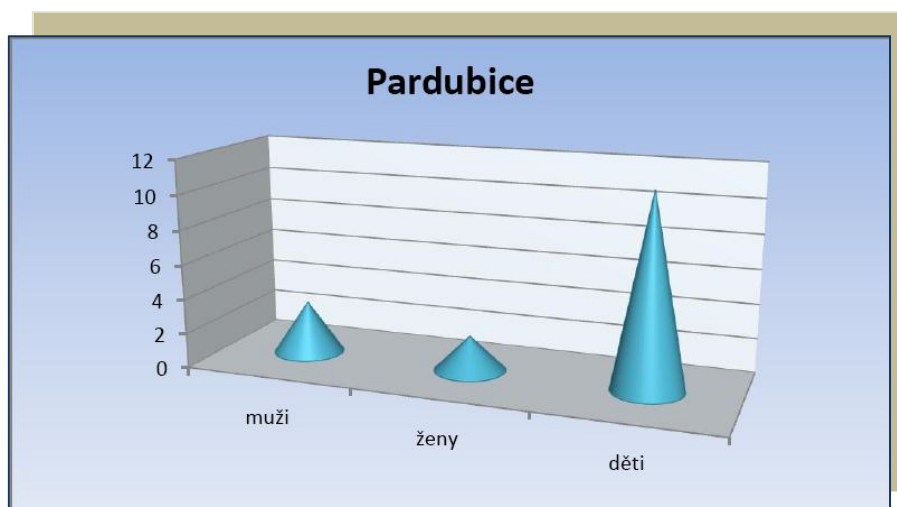
Osobní asistenci jsme v roce 2010 poskytovali celkem **16 klientům**, a to buď v místě pobytu klienta (v jeho domově), nebo osobní asistent doprovázel klienta do školských zařízení, na společenské akce apod. podle potřeb a přání klienta nebo jeho zákonného zástupce, případně opatrovníka a podle možností organizace.

Služba byla určena občanům se zdravotním postižením. Věkovou strukturu klientů činili děti od tří let, děti předškolního věku, mladší děti, starší děti, dorost, mladí dospělí, dospělí, mladší senioři a senioři. Důraz byl kladen na další vzdělávání pracovníků v oblastech zajišťujících odbornou zdatnost, která umožnila provádět asistenci odpovídající potřebám, věku a zdravotnímu postižení klienta.

Koordinátor osobní asistence byl v úzkém kontaktu jak s klienty (zákonnými zástupci, případně opatrovníky), tak i s osobními asistenty. Průběžně dohlížel na to, aby služba byla poskytována ve vysoké kvalitě a vedla k co největší spokojenosti klientů a jejich blízkých.

Náklady na službu byly částečně pokryty platbou klienta. Spoluúčast klienta činila 60,- Kč na hodinu v pracovní dny a 85,- Kč ve dnech pracovního klidu a u jednorázové asistence.

Graf: rozložení klientů osobní asistence



Odborné sociální poradenství

Cílovou skupinu klientů tvořily osoby s různými druhy zdravotního postižení a senioři. Poradenství bylo poskytováno i osobám blízkým klientům. Problémy, se kterými se občané na poradnu obraceli, řešili odborní pracovníci Centra společně s klienty v co nejkratších lhůtách.

Řešení problému obvykle spočívalo ve zprostředkování navazujících služeb např. ve spolupráci s organizacemi nabízejícími volnočasové aktivity nebo služby pro lidi se zdravotním postižením, pomoci při uplatňování práv oprávněných zájmů a při obstarávání osobních záležitostí (např. jednání s úřady, lékaři), při získávání dávek sociálního zabezpečení apod. Klienti měli rovněž možnost bezplatně využívat internet v Centru za účelem vyhledání příslušných informací, a to samostatně nebo za asistence poradce.

V roce 2010 jsme poskytli poradenskou pomoc občanům Pardubicka prostřednictvím **1 218** kontaktů a **442** intervencí.

V rámci této služby jsme nabízeli a poskytovali zejména:

- poradenství a informace ohledně dávek a příspěvků,
- pomoc při výběru vhodné sociální služby,
- zprostředkování kontaktů s odborníky,
- konzultace s právníkem,
- informace o možnostech vzdělávání, rekvalifikace nebo pracovního uplatnění,
- informace, jakým způsobem lze řešit nepříznivou sociální situaci - právní aspekty, návaznost na další služby, popř. předání kontaktů včetně možnosti vyhledat si na internetu samostatně nebo za podpory poradce příslušné informace.



Kromě výše uvedených činností od nás klienti získávali aktuální informace o bezbariérových přístupech do jednotlivých budov a objektů, informace z oblasti procesu komunitního plánování, informace o společenských, sportovních a kulturních akcích v Pardubickém regionu nebo základní informace a kontakty na činnost různých neziskových organizací, svazů a sdružení s cílovou skupinou lidí se zdravotním postižením.

Ze strany klientů bylo ceněnou a vyhledávanou službou odborné právní poradenství pro lidi se zdravotním postižením, při kterém jsme spolupracovali s **odborným právním poradcem JUDr. Josef Chvojkou**.

Půjčovna rehabilitačních a kompenzačních pomůcek



Půjčovna rehabilitačních a kompenzačních pomůcek, která je součástí odborného sociálního poradenství, nabízela v roce 2010 k zapůjčení celkem **94 kompenzačních a rehabilitačních pomůcek**, z nichž bylo **13** zapůjčeno na Chrudimské Centrum. Tuto službu využilo cca **141 uživatelů** a proběhlo **585 kontaktů** (vypůjčení, prodloužení či vrácení pomůcky). Nejčastěji si klienti půjčovali polohovací postele, chodítka, toaletní židle, mechanické vozíky, schodolezy. Klienti se malou částí podíleli na úhradě nákladů (půjčovné). Celková částka za vypůjčení rehabilitačních a kompenzačních pomůcek v roce 2010 činila **94 650 Kč**.

Půjčovna pomůcek pomáhala klientům překlenout období, ve kterém byly vyřizovány náležitosti spojené s poskytnutím pomůcky hrazené zdravotní pojišťovnou nebo s nákupem vlastní pomůcky či klientovi po úraze v rámci rekonvalescence. Doba zapůjčení pomůcky nebyla omezena a klient si mohl pomůcku zapůjčit podle jeho potřeb. Tato služba byla značným přínosem i pro osoby, které pečovaly o osobu blízkou, protože jim v některých pečovatelských a ošetrovatelských úkonech usnadnila jejich nelehkou práci.

Půjčovna pomůcek byla finančně podporována městem Pardubice, Pardubickým krajem, MPSV a také přispěním sponzorských darů a samotných uživatelů.



Sociální rehabilitace



OPERAČNÍ PROGRAM
LIDSKÉ ZDROJE
A ZAMĚSTNANOST

PODPORUJEME
VAŠI BUDOUCNOST
www.esfcr.cz

Od počátku roku 2010 byla služba sociální rehabilitace podpořena Operačním programem Lidské zdroje a zaměstnanost, což nám umožní tento individuální projekt Pardubického kraje po dobu tří let plynule financovat a zajišťovat v potřebném rozsahu a kvalitě.

Tato služba byla poskytována ambulantní formou a cílovou skupinu tvořily osoby se zdravotním postižením. Smyslem služby bylo dosažení toho, aby klienti postupně získali samostatnost, nezávislost a soběstačnost. V jejím průběhu docházelo k vyrovnávání jejich příležitostí, k získávání a zpracovávání informací (internetová učebna), k upevňování nebo nabývání nových znalostí ve formě kurzu základní obsluhy PC a výuky cizího jazyka (kurz anglického jazyka), k upevňování motorických, psychických a sociálních schopností a dovedností v rámci pracovní rehabilitace výtvarné činnosti. Nedílnou součástí služby byla odborná pomoc klientům při uplatňování jejich práv, oprávněných zájmů a při obstarávání osobních záležitostí, zejména ve formě podávání informací o rehabilitačních a kompenzačních pomůckách a informačního servisu, během kterého byly klientům zprostředkovávány služby a kontakty na návazné zdroje, případně další pomoc. Sociální rehabilitace probíhala ve třech formách:

Internetová učebna

Internetovou učebnu využívali občané v produktivním věku. Měli možnost využít individuální školení ze základní obsluhy PC. Výhodou této služby byla možnost využívání skeneru, kopírky a tiskárny. Ti klienti, kteří měli zdravotní hendikep omezující je v pohybu nebo potíže se smyslovým vnímáním, mohli využívat služeb speciálně vyškoleného osobního asistenta a sociálního pracovníka. Oba v internetové učebně na požádání pomáhali všem klientům s prací na PC s běžnými úkony. Podle individuálních potřeb klientů působili tak, aby jim prostřednictvím PC usnadňovali získávání informací, zvyšovali jejich schopnosti komunikace, podporovali jejich dovednosti s výhledem na případné uplatnění na trhu práce nebo ve společenském životě.

V roce 2010 jsme v internetové učebně zaznamenali **1938 návštěv**.



Výtvarný kroužek pro občany se zdravotním postižením

V rámci této služby byly uskutečňovány aktivity zaměřené na vytváření vztahu k práci a kultuře mladých dospělých s různými druhy zdravotního postižení. Jednotlivé činnosti byly cíleně zaměřené na upevnování motorických, psychických a sociálních schopností klientů. Podporovali jsme tvůrčí schopnosti klientů a jejich fantazii. Působili tak, aby možnost seberealizace klientů vedla postupně k získávání nebo udržování jejich sebevědomí i nabývání jistoty při kontaktech i v jiném prostředí, než ve kterém se běžně pohybují. Klienti se seznamovali s různými výtvarnými technikami a během této činnosti u nich byla rozvíjena schopnost komunikace formou vzájemných diskuzí nejen nad výtvarnou činností, ale i povídáním o svých zájmech, zážitcích a problémech. V roce 2010 navštívilo výtvarnou činnost **12 klientů**.



Klienti Centra pro zdravotně postižené Pardubického kraje se v rámci pracovní rehabilitace zapojili do celostátní soutěže o **Cenu MODRÉHO SLONA**. **5. ročník** této kulturní akce pořádalo sdružení Artefaktum a Centrum pro zdravotně postižené Libereckého kraje za podpory Ministerstva kultury ČR. Slavnostní vyhlášení cen MODRÉHO SLONA proběhlo v červnu 2010 v **ZOO Liberec**, kde byly vybrané práce po dobu jednoho týdne vystaveny.

Klienti Centra obdrželi v soutěži **dvě čestná uznání**. Ocenění udělila mladým výtvarníkům porota za obě přihlášená díla:

- Mapa světa (koláž)
- Ježurovec Pardubický (keramika)



Uživatelé služby si díky návštěvám keramické dílny, kterých jsme v průběhu roku uskutečnili pět, nejen vyzkoušeli novou výtvarnou techniku a vytvořili dárkové předměty, ale i poznali další přátele a upevnili vztahy stávající.



Výtvarná činnost byla spolufinancována Nadací člověk člověku a Nadací Umění pro život.



Kurz anglického jazyka pro občany se zdravotním postižením

Šlo o vzdělávací a aktivizační činnost, která upevňovala a rozvíjela dosavadní schopnosti a znalosti klientů a rozšiřovala jejich možnosti získávání nebo udržování vhodného pracovního místa nebo jiného společenského uplatnění. Smyslem této aktivity bylo posilování konkurenceschopnosti dospělých s různým zdravotním postižením na trhu práce, umožňovalo jim rozvoj komunikace vzájemnými diskuzemi nejen nad učební látkou, ale i povídáním o jejich zájmech a problémech nebo o tématech, které je zajímaly. Každá hodina byla tematická, naplněna rozhovory, poslechem mluveného slova, sestavena tak, aby byla pro klienty zajímavá. Kurzu se účastnilo **10 klientů**.

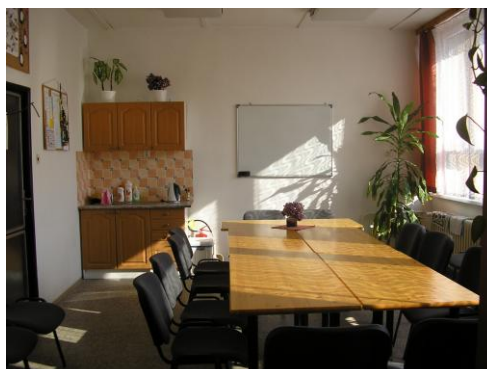
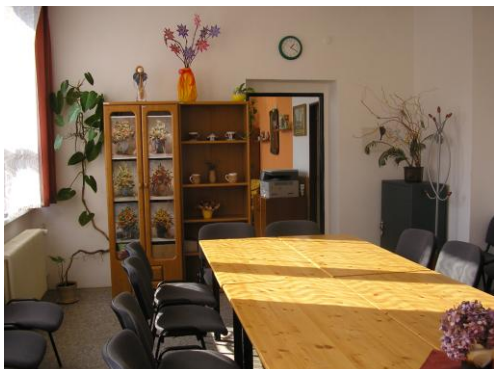


Mezi další aktivity Centra Pardubice patřilo zajišťování servisní služby pro neziskové organizace, účast na veletrhu sociálních služeb a pořádání dnu otevřených dveří.

Servisní služby pro neziskové organizace

Žádanou službou byla možnost využívání **provozní místnosti** v Centru Pardubice. Tato místnost má **kapacitu 20-25 lidí**. Zde se scházeli členové neziskových organizací, svazů a sdružení s cílovou skupinou lidí se zdravotním postižením, jejichž hlavní náplní byla péče o lidi se zdravotním postižením, nebo organizování činnosti v jejich prospěch. K dispozici jim byla vybavená kuchyňská linka a bezbariérová toaleta. Dále zde mohly využívat internetovou učebnu (kopírku, skener, tiskárnu).

Provozní místnost využilo celkem **18 organizací** při **266 návštěvách**. Jejich členové přicházeli nebo přijížděli nejen z Pardubického kraje, ale v některých případech i z celé České republiky. Nejčastěji se zde organizace scházely za účelem pořádání schůzí, přednášek, besed nebo z důvodu přípravy či konání osvětových akcí.



Den otevřených dveří

Dne 24. září 2010 se již po třetí konal, Den otevřených dveří, pořádaný naším Centrem pro zdravotně postižené společně v Týdnu péče o duševní zdraví. Připravili jsme pestrý program - podrobnou prezentaci Centra, prohlídku prostor, seznámení veřejnosti s půjčovnou rehabilitačních a kompenzačních pomůcek a přednášku s prezentací přístroje Plus Optix pro diagnostiku očních vad. Dne otevřených dveří se zúčastnilo **cca 38 návštěvníků** nejen z řad pracovníků v sociálních službách, ale i ze stávajících či potenciálních klientů a široké veřejnosti.



Veletrh sociálních služeb

Centrum pro zdravotně postižené se zúčastnilo Veletrhu sociálních služeb, který proběhl 13. října v KD Hronovická. Naši pracovníci zde prezentovali nejen služby pardubického Centra, ale i Centra v Chrudimi a Centra v Ústí nad Orlicí



Naše plány do budoucna

Ačkoliv se nám daří naše služby úspěšně a kvalitně zajišťovat, o čemž svědčí nejen výsledky průzkumu určeného ke zjištění spokojenosti uživatelů služeb s kvalitou sociálních služeb, ale i značný zájem o ně, jsme si vědomi toho, že nemůžeme zůstat stát na místě. Chceme naše služby dále rozvíjet, zkvalitňovat a co nejvíce je přiblížit potřebám našich klientů.

Nadále budeme sledovat spokojenost našich klientů se službami. V roce 2011 uskutečníme průzkum za účelem získání informací, které povedou k optimalizaci všech námi poskytovaných služeb tak, abychom nadále působili v souladu s naším posláním a cíli.

Rovněž chystáme druhé vydávání občasníku, který bude určen klientům, veřejnosti i institucím. Jeho prostřednictvím budeme informovat o našich službách a budeme uveřejňovat aktuality a zajímavosti týkající se naší cílové skupiny. Na jeho obsahu se budou podílet i klienti svými literárními i výtvarnými pracemi.

Abychom pronikli do širšího povědomí veřejnosti, budeme nadále naši činnost propagovat a medializovat, a to zejména v regionálních médiích a prostřednictvím osvětových akcí, zejména v okolí Pardubic. Na základě velkého zájmu občanů a příznivých ohlasů na Dnu otevřených dveří, který jsme uspořádali v roce 2010, budeme v této aktivitě pokračovat i v dalším období se zajímavým programem, který osloví širokou veřejnost.

Nadále budeme rozšiřovat nabídku rehabilitačních a kompenzačních pomůcek tak, abychom uspokojili širokou poptávku. Oslovíme další instituce, nadace a sponzory s žádostí o poskytnutí finančních prostředků na jejich nákup. Věříme, že naše snaha i v roce 2011 naplní potřeby stálých i nových klientů a napomůže tak zlepšit životní a sociální situaci občanů se zdravotním znevýhodněním na Pardubicku.

Úřady státní správy a samosprávy, které nás podporují:

- Ministerstvo práce a sociálních věcí
- Krajský úřad Pardubického kraje
- Magistrát města Pardubic
- Úřad práce Pardubice

Spolupracující neziskové organizace, kterým poskytujeme servisní služby:

- Místní organizace Svazu tělesně postižených v ČR - Pardubice Jih
- Místní organizace Svazu tělesně postižených v ČR - Pardubice Sever
- Okresní organizace Svazu tělesně postižených v ČR
- Krajská organizace Svazu tělesně postižených v ČR
- Český klub nedoslýchavých HELP Plzeň - pobočka Pardubice
- Sdružení pro pomoc mentálně postiženým v ČR- okresní pobočka
- VIDA - péče o duševní zdraví
- Nadační fond LUNA
- Svaz diabetiků v ČR, územní organizace Pardubice 2
- Klub Parkinson - pobočka Pardubice
- RESCUE Pardubice
- Klub Bechtěreviků - občanské sdružení
- Krajský výbor NRZP v Pardubicích
- Klub nedoslýchavých Pardubice
- Komunitní plánování - Pracovní skupina 1
- Výtvarný kroužek CZP PK
- Kurz anglického jazyka CZP PK
- Výkonný výbor CZP PK

Sdělovací prostředky, se kterými spolupracujeme v souvislosti s prezentací naší činnosti:

- Český rozhlas Pardubice
- Radniční zpravodaj města Pardubic
- Pravobřežní zpravodaj městského obvodu II Pardubice
- Pardubický deník
- OPATOVICE DNES
- VOZKA Severomoravský magazín pro vozíčkáře a jejich přátelé
- OS Noviny - internetové noviny
- Helpnet internetové noviny
- Zpravodaj sedmička
- Přeloučský ROŠT
- Bohdanečský zpravodaj
- Moravanský zpravodaj

Hospodaření Centra v roce 2010

Příjmy:

Magistrát města Pardubic - dotace na nájemné	66 000
Magistrát města Pardubic - dotace na provoz	60 000
Magistrát města Pardubic - dotace na nájemné	40 000
příjmy z půjčovny RKP	97 060
tržby za prodej zboží	21 890
jiné ostatní výnosy	41 510
dotace MPSV	160 000
	486 460

Výdaje:

nájemné Bělehradská	70 147
kancelářské potřeby, drobný materiál	45 032
majetkové výdaje PC sestava	43 205
provozní výdaje	67 566
nákup zboží	29 472
opravy a udržování (sw služby)	8 010
cestovné	2 550
telefony	24 120
poštovné	1 209
internet	13 161
účetnictví, daně, právní služby	35 400
ostatní služby	25 140
mzdové náklady	76 629
odvody	26 049
bankovní poplatky	1 020
jiné ostatní náklady	14 000
pojištění	3 750
	486 460

Rádi bychom poděkovali všem, kteří v roce 2010 podporovali naši činnost. Naše poděkování patří především:

- MPSV
- Krajskému úřadu Pardubického kraje
- Magistrátu města Pardubic
- Městskému úřadu města Holic
- Úřadu práce Pardubice
- Nadaci člověk člověku
- Nadace Umění pro zdraví