

VÝROČNÍ ZPRÁVA



**Centrum pro zdravotně
postižené Pardubického
kraje
detašované pracoviště
Chrudim
2009**

Vážení přátelé,

předkládáme Vám výroční zprávu Centra pro zdravotně postižené Pardubického kraje, detašované pracoviště Chrudim. V následujících řádcích bychom Vám rádi přiblížili činnost našeho Centra za uplynulý rok 2009.

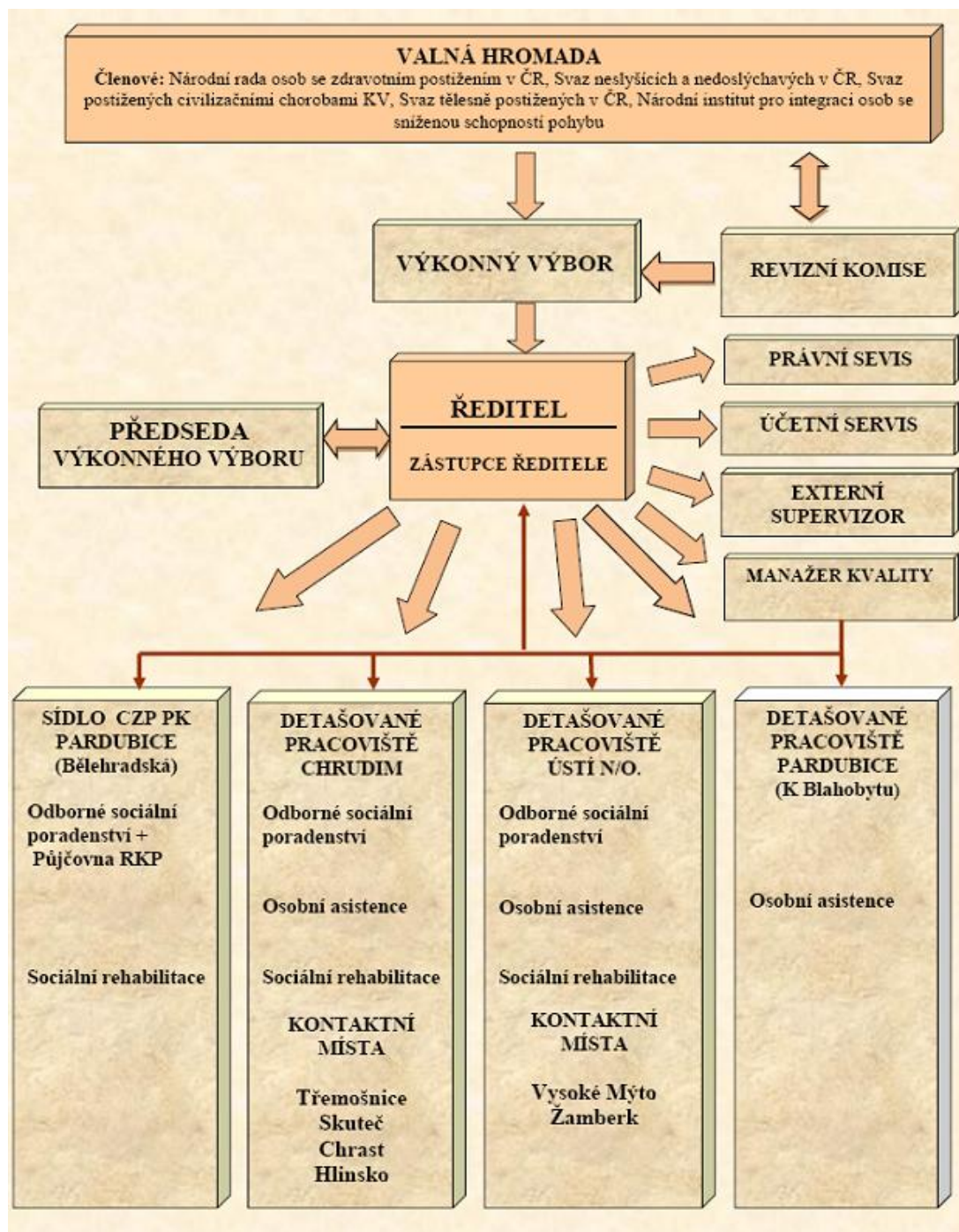
POSLÁNÍ A CÍLE CENTRA:

Posláním Centra je přispívat ke zkvalitňování života občanů se zdravotním postižením a pomáhat jim při integraci do společnosti.

Cílem je poskytovat individuální pomoc osobám se zdravotním postižením při zmírňování a překonávání potíží a překážek, které musí v důsledku svého zdravotního postižení překonávat. Centrum podporuje integraci těchto osob tak, aby měli možnost nezávisle žít ve svém přirozeném prostředí a mohli se plnohodnotně zapojit do běžného života.

Centrum poskytuje podporu a služby občanům se zdravotním postižením bez ohledu na národnost, věk, pohlaví, druh a rozsah zdravotního postižení. Vychází z individuálně určených potřeb osob a zajišťuje v rámci poskytovaných služeb dodržování lidských práv a základních svobod.

Organizační struktura Centra pro zdravotně postižené Pardubického kraje



Centrum pro zdravotně postižené Pardubického kraje detašované pracoviště Chrudim

Adresa:	Revoluční 594, 537 01 Chrudim		
Tel./fax:	469 620 320		
IČO:	265 94 625		
Internetové str.:	www.czp-pk.cz		
Právní subjektivita:	Svaz občanských sdružení		
Pracovníci Centra:	Mgr. Lenka Rendošová	vedoucí Centra	
	Bc. Helena Čápková, DiS.	vedoucí Centra (od 1. 10. 2009)	
	Bianca Gdulová	pracovník v sociálních službách	
Provoz Centra:	Pondělí	8:00-12:30	13:00 - 16:00
	Úterý	8:00-12:00	14:00 - 17:00 Dětský klub Mumínek
	Středa	8:00-12:30	13:00 - 16:00
	Čtvrtek	8:00-12:00	14:00 - 17:00 Dětský klub Mumínek
	Pátek	dle dohody	

Kde nás najdete...

Centrum pro zdravotně postižené se nachází v Revoluční ulici v Chrudimi, v blízkosti autobusového a vlakového nádraží.

Centrum poskytuje své služby v přízemních prostorech patrové budovy, která je majetkem města Chrudim. Má bezbariérový přístup.



Centrum má k dispozici vlastní parkoviště se třemi vyhrazenými místy s označením pro zdravotně postižené.

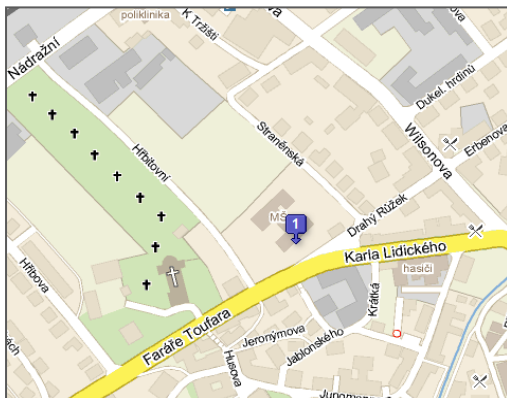
Centrum pro svou činnost využívá prostory o celkové výměře 71,8 m². Jedná se o kancelář, místnost pro dětský klub, provozní místnost, kuchyňku, sklad a 2 x WC, z nichž jedno je bezbariérové.

Kontaktní místa pro poradenskou činnost

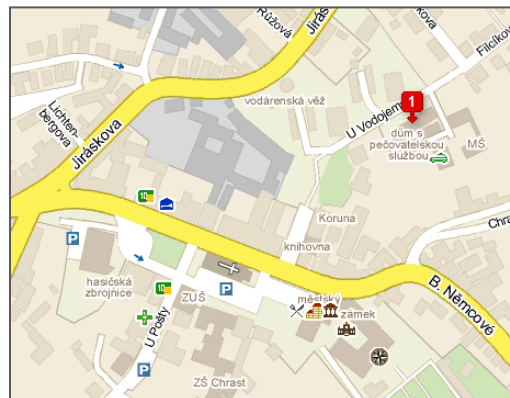
Aby naše služby mohli využívat i lidé ze vzdálenějších oblastí chrudimského regionu, poskytuje Centrum Chrudim své poradenské služby také na těchto kontaktních místech:

Hlinsko	první čtvrtek v měsíci	8:00 - 12:00	Klub pro zdravotně postižené
Chrast	druhý čtvrtek v měsíci	8:00 - 12:00	Dům pečovatelské služby
Třemošnice	třetí čtvrtek v měsíci	8:00 - 12:00	Městský úřad sociální odbor
Skuteč	čtvrtý čtvrtek v měsíci	8:00 - 12:00	Městský úřad zasedací místnost

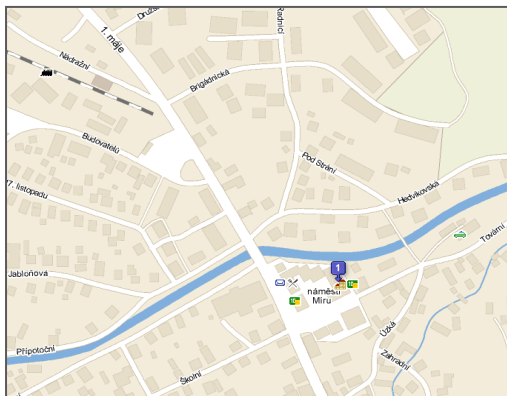
Hlinsko



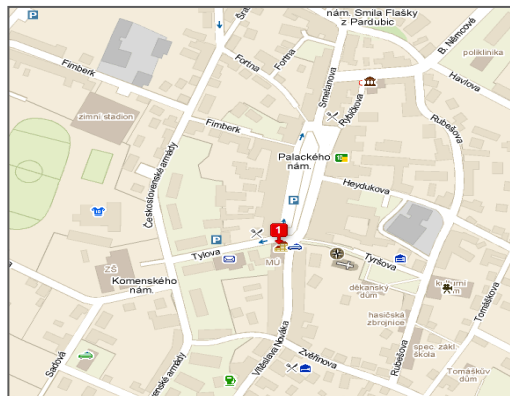
Chrast



Třemošnice



Skuteč



Činnost Centra Chrudim v roce 2009

Centrum Chrudim poskytovalo v roce 2009 služby osobní asistenci, odborné sociální poradenství a sociální rehabilitaci.

Osobní asistence

Osobní asistence je terénní sociální služba určená lidem se zdravotně sociálním handicapem. Poskytuje se osobám, které mají sníženou soběstačnost z důvodu věku, chronického onemocnění nebo zdravotního postižení, jejichž situace vyžaduje pomoc jiné fyzické osoby. Služba osobní asistence se poskytuje bez časového omezení, v přirozeném sociálním prostředí osob a při činnostech, které by tyto osoby vykonávaly samy, kdyby nebyly handicapovány.

Služba zahrnuje tyto základní činnosti:

- zprostředkování kontaktu se společenským prostředím (doprovod do zaměstnání, do školského zařízení, k lékaři, na úřady, za kulturou, poskytnutí pomoci při volnočasových aktivitách apod.),
- pomoc při zajištění chodu domácnosti (pomoc s úklidem, nákupy, běžné pochůzky),
- pomoc při zvládnutí běžných úkonů péče o vlastní osobu (pomoc při přípravě a podávání stravy, pomoc při oblékání, pomoc při prostorové orientaci, pomoc při osobní hygieně),
- pomoc s péčí o děti, pomoc při rehabilitaci.

V roce 2009 pracovalo v Chrudimi a jejím přilehlém okolí 5 osobních asistentů, kteří se starali o 6 klientů (3 děti a 3 dospělí).

Odborné sociální poradenství

Účelem služby je pomáhat lidem při řešení nepříznivé životní situace, podporovat je při zkvalitňování života, a to s důrazem na pomoc při obnovování či udržování kontaktů s jejich přirozeným sociálním prostředím. Naším cílem je společné nalezení vhodného řešení problémové situace a zabránění tomu, aby lidé trpěli důsledky neznalosti svých práv a povinností.

Poradenství bylo poskytováno pouze jen přímo v Chrudimi v prostorách Centra, ale také na dalších čtyřech kontaktních místech, a to v Hlinsku, Chrasti, Třemošnici a Skutči.

Uživatelé služby kontaktovali naše pracoviště s nejrůznějšími dotazy a problémy, které vznikly v důsledku jejich nepříznivé sociální situace, nebo tuto nepříznivou sociální situaci zapříčinili. Uživatelé nás kontaktovali osobně, telefonicky, emailem či klasickou poštou.

Služba sociálního poradenství byla poskytována osobám s různými druhy zdravotního postižení a seniorům, a to buď jim osobně, či osobám jim blízkým. V roce 2009 byla tato služba našimi klienty využita celkem 1402krát.

Konkrétní činnosti v rámci dané služby:

- zprostředkování kontaktu se společenským prostředím
- pomoc při uplatňování práv, oprávněných zájmů a při obstarávání osobních záležitostí
- sociálně právní poradenství pro osoby se ZP a zajišťované externím právníkem
- zprostředkování kontaktu na další navázané služby, odborníky, odborná pracoviště, instituce aj.
- informace o dávkách a příspěvcích
- pomoc při vyřizování ZP, sepisování žádostí apod.
- pomoc při výběru vhodné sociální služby
- půjčování rehabilitačních a kompenzačních pomůcek pro osoby se ZP včetně poradenství v oblasti jejich získávání
- prodej kompenzačních pomůcek pro osoby se sluchovým postižením, včetně jejich instalace, prodej baterií a koncovek do naslouchacích aparátů, servis
- informace o možnostech vzdělávání a pracovního uplatnění, aj.
- prodej odborných publikací
- informace o činnosti občanských sdružení zdravotně postižených a jiných organizací

Sociální rehabilitace

Sociální rehabilitace probíhala v Centru formou dětského klubu Mumínek. Klub je určen pro zdravotně postižené děti, jejich rodiny a blízké.

Účelem našeho snažení bylo navázání a udržení sociálních vztahů lidí se zdravotním postižením, jejich zapojení do společenského, kulturního a veřejného života. Klub se svým programem zaměřil na podporu schopností, dovedností a zájmů zdravotně postižených dětí a napomáhá jim při smysluplném využívání volného času. Neodmyslitelnou součástí byla i podpora soběstačnosti, nezávislosti a posilování sebevědomí zdravotně postižených dětí.

V rámci dětského klubu byl v roce 2009 realizován projekt: „**S Mumínkem okolo světa aneb za pecí nezůstaneme**“.

Naším cílem bylo rozšířit dětem obzor vědomostí a znalostí, vzbudit v nich touhu po poznání, umožnit jim uvědomit si kontext své osobnosti v globálním měřítku, učit je vnímat svět kolem sebe, jeho krásy, ale i problémy, které život přináší. Zároveň jsme se zaměřili na pojmy jako empatie a lhostejnost, kultura a multikultura, sounáležitost apod. Děti si tak mohly uvědomit, že jejich postižení je součástí nejen jich samých, ale i celé společnosti a jejich úkolem je se do života této společnosti začlenit a podle svých schopností a možností od této společnosti nejen brát, ale naučit se jí i dávat. Nelitovat se, být aktivní – a v ideálním případě i dokázat být podobně postiženým dětem – lidem – pozitivním vzorem. Cílem bylo tedy vzbudit v dětech zájem, aktivizovat je a podpořit je při tom i fakticky – navázáním nových kontaktů. Naučit je respektu a toleranci k odlišnostem a naplnit tak ideál „JE NORMÁLNÍ BÝT JINÝ“.



Projekt byl rozdělen do sedmi bloků – částí světa, kdy jsme se v každém období věnovali dané oblasti z různých pohledů. Prostřednictvím imaginárních dětí z různých zemí jsme představovali dětem v klubu odlišnosti jednotlivých kultur, ale i takové aspekty, které nás – jednotlivce - mohou spojit.

Při daných různorodých činnostech jsme kladli důraz na rozvoj soběstačnosti dítěte, podporu jeho vlastní iniciativy (v myšlení, konání) a jeho maximální seberealizaci. Integrovali jsme zdravé děti mezi postižené a obráceně jako cílený prostředek, který napomáhal předcházet sociálnímu vyloučení specifické skupiny.

Během roku klub Mumínek pro své členy zorganizoval:

- 3 návštěvy kina
- 2 návštěvy výstav
- 1 návštěvu divadelního představení
- 1 návštěvu představení Ruského ledového cirkusu
- 2 návštěvy krytého bazénu
- 1 výlet s hippoterapií
- 1 módní přehlídku
- 1 brazilský karneval
- 1 koktejlovou párty
- 2 veřejná vystoupení s pásmem písniček a básniček
- 1 karneval
- 1 vánoční besídka
- 1 setkání ke dni hudby
- 4 soutěže pro děti
- a bezpočet výtvarných a tvůrčích odpolední...



Z toho se 8 akcí konalo o víkendech a 3 akce ve večerních hodinách v pracovní dny.

Klub Mumínek navštěvovalo v průměru měsíčně 15 klientů (z toho průměrně 10 dětí a 5 rodičů).

Průměrný celkový počet návštěv klientů v klubu měsíčně dosahoval počtu asi 41.

Po celý rok se klub Mumínek stal pro rodiny s postiženými dětmi útočištěm, oázou i inspirací. Během roku jsme vybudovali nejen dobře fungující sociální službu, zároveň jsme i jako vedlejší produkt docílili vytvoření zdravé komunity příznivců z řad návštěvníků klubu a jejich rodin. V této vytvořené komunitě se rozvinuly úzké vztahy v mnohém přesahující rámec poskytované sociální služby.



Spolupráce s dalšími subjekty

Předpokladem kvalitního a efektivního poskytování sociálních služeb je spolupráce s dalšími subjekty.

Spolupracujeme s orgány státní správy a samosprávy. Při poskytování poradenství spolupracujeme především s Městským úřadem, sociálním odborem.

Prostory Centra vytvářejí zázemí pro další organizace, které se zabývají problematikou osob se zdravotním postižením. Konkrétně se jedná o místní organizaci Svazu tělesně postižených v ČR, okresní organizaci Svazu tělesně postižených v ČR a Svaz postižených civilizačními chorobami. Svazům poskytujeme prostory pro schůze a besedy a podáváme občanům informace o jejich aktivitách.

Úzce spolupracujeme s občanským sdružením Tichý svět, pod jehož záštitou pan Jindřich Socha z Českého klubu nedoslýchavých Help 1x měsíčně zajíždí do Chrudimi a poskytuje zde své služby.

V rámci projektu „S Mumínkem okolo světa, aneb za pecí nezůstaneme“ jsme v průběhu roku spolupracovali s domem dětí a mládeže v Chrudimi, využívali nabídky kulturních a sportovních zařízení daného regionu, účastnili se literární soutěže vyhlášené městem Chrudim.

Dále rozvíjíme a rozšiřujeme stávající vzájemnou spolupráci i s dalšími sociálními organizacemi ve městě.

Prezentace Centra Chrudim

Naším záměrem je, aby se naše pomoc dostala k lidem, kteří ji skutečně potřebují. Proto je třeba, aby služby poskytované Centrem pronikly do povědomí široké veřejnosti. Toho jsme si samozřejmě vědomi, a proto jsme v uplynulém roce vyvinuli řadu aktivit s cílem Centrum zviditelnit.

- Informace o Centru a jeho činnostech jsou průběžně dostupné na internetových stránkách, které jsou pravidelně aktualizovány.
- Informace o poskytovaných službách byly klientům a široké veřejnosti předávány i formou letáků.
- Oslovován byl místní tisk, jehož prostřednictvím se klientům dostávaly novinky o naší činnosti.
- Zúčastnili jsme se 11. krajské konference NNO Pardubického kraje, kde jsme se prezentovali formou vývěsních nástěnek, distribucí letáků, powerpointovou prezentací (vytvořenou ku příležitosti této konference) a přímým vstupem na mikrofon a dále Veletrhu informací z oblasti sociálních a zdravotnických služeb pořádaný pod záštitou sociální a zdravotní komise Rady města Chrudim.
- S našimi službami se mohla veřejnost seznámit také na třídní Bambiriádě konané každoročně v červnu.
- Děti z klubu Mumínek se představily veřejnosti s jarním pásmem na členské schůzi Svazu tělesně postižených v Chrudimi.
- o naší organizaci byl televizí ČT2 natočen příspěvek do pořadu zabývající se problematikou zdravotně handicapovaných Klíč.

Finanční hospodaření Centra Chrudim v roce 2009

Období	2009
	Kč
Příjmy celkem	131 045,-
Z vlastní činnosti	
Dotace celkem	105 000,-
- <i>Město Chrudim</i>	45 000,-
- <i>MPSV</i>	50 000,-
- <i>Ostatní(dary)</i>	10 000,-
Ostatní příjmy	26 045,-
Výdaje celkem	128 748,86
Nákup služeb	55 522,66
Nákup materiálu	13 256,20
Mzdové výdaje (vč. pojištění)	vedeno v účetnictví krajského CZP PK - Pardubice
<i>Počet zaměstnanců celkem</i>	2
<i>- stálý pracovní poměr</i>	2
Nákup energií	33 878,-
Ostatní výdaje	26 092,-
Rozdíl mezi příjmy a výdaji (vyjma mzdových výdajů)	2 296,14

Plány do budoucna

- Nadále chceme poskytovat kvalitní sociální služby, tyto služby budeme dále rozvíjet a uzpůsobovat potřebám našich klientů.
- Služby chceme rozšířit o půjčovnu rehabilitačních a kompenzačních pomůcek, která bude umístěna v přímo prostorách chrudimského centra. Proto již nebude nutné, aby klienti z chrudimského regionu museli pro pomůcky jezdit až do půjčovny v Pardubicích.
- I letos chceme pokračovat v provozování dětského klubu Mumínek a navázat tím na dobré zkušenosti z předchozích let trvání klubu. I nadále budeme realizovat aktivity, které se již v praxi osvědčily. Rádi bychom pokračovali v započaté práci a rozvíjeli činnosti klubu tak, aby se klub stal a trvale zůstal místem, kam se rodiny s postiženými dětmi s důvěrou a rády vrací a kde s radostí pobývají.
- Samozřejmostí je neustálé vzdělávání našich pracovníků formou kurzů, školení a seminářů. Tyto vzdělávací aktivity umožňují osobní růst a vedou k vyšší profesionalitě pracovníků.
- Budeme pokračovat v propagaci činnosti Centra tak, aby se naše služby dostaly do povědomí široké veřejnosti.
- Koncem roku 2009 započaly na budově, ve které Centrum sídlí, rozsáhlé rekonstrukční práce. Ty začaly výměnou výloh a oken, v budoucnu nás čeká zateplení budovy, nová fasáda, a také rekonstrukce rozvodů plynu, vody a kanalizace. Po ukončení těchto úprav budeme tedy moci naše klienty přivítat ve vylepšených prostorách.

Závěrem bychom chtěli vyjádřit naše poděkování všem osobám, institucím a podnikatelským subjektům, jež nám poskytly dotaci, finanční nebo věcný dar, sponzorsky vykonanou službu, informace či jakoukoli jinou formu podpory a pomoci. Děkujeme

Věříme, že se službami Centra budou naši uživatelé stále více spokojeni a i v následujícím roce budeme moci poskytovat služby všem těm, kteří ji opravdu potřebují.

V Chrudimi 25. února

pracovníci CZP PK