

Výroční zpráva

2010



Centrum pro zdravotně postižené
Pardubického kraje
Detašované pracoviště Chrudim



Vážené dámy a pánové,

Předkládáme Vám výroční zprávu za rok 2010 Centra pro zdravotně postižené Pardubického kraje pro detašované pracoviště v Chrudimi. Na následujících stránkách bychom chtěli přiblížit naši činnost za uplynulý rok.

Než se podrobně rozepíšeme o naší činnosti, chtěla bych poděkovat všem sponzorům, donátorům a nadacím za jejich projevenou důvěru, přednostně MPSV, Pardubickému kraji, Městu Chrudim.

Dále bych touto cestou chtěla poděkovat všem zaměstnancům Centra pro zdravotně postižené za jejich namáhavou a obětavou práci.

Pracovníci CZP PK

Poslání a cíle Centra:

Hlavním cílem Centra je přispívat ke zkvalitňování života zdravotně postižených občanů a jejich integraci do společnosti. Centrum vytváří ve spolupráci s členy podmínky pro rozvoj specializovaných činností pro zdravotně postižené občany.

Centrum rozvíjí činnosti bez ohledu na druh a rozsah zdravotního postižení, členství v organizacích zdravotně postižených, věk a situaci, zda klient již je v obtížně sociální situaci, či je teprve takovou situací ohrožován.

Centrum v trvalé součinnosti s členy plní roli:

- Kontaktního místa pro zdravotně postižené občany a jejich rodiny a blízké
- Kontaktního místa pro právnické osoby zabývající se činnostmi ve prospěch zdravotně postižených
- Informačního a poradenského centra
- Zprostředkovatele pomoci při řešení obtížné sociální situace formou spolupráce a kooperace s příslušnými úřady a jinými subjekty v daném regionu
- Obhájce práv zdravotně postižených

Kontakty:

| | | |
|--------------|--|--------------------|
| Adresa: | Revoluční 594, 537 01 Chrudim | |
| Tel./fax: | 469 620 320 | |
| IČO: | 265 94 625 | |
| Internet: | www.czp-pk.cz | |
| Zaměstnanci: | Bc. Helena Čápková, DiS. | Sociální pracovník |
| | Bc. Lukáš Hnát | sociální pracovník |

Úřední doba:

| | | |
|---------|--------------|-----------------------------------|
| Pondělí | 8,00 – 12,30 | 13,00 – 16,00 |
| Úterý | 8,00 – 12,00 | 14,00 – 17,00 Dětský klub Mumínek |
| Středa | 8,00 – 12,30 | 13,00 – 16,00 |
| Čtvrtek | 8,00 – 12,00 | 14,00 – 17,00 Dětský klub Mumínek |
| Pátek | dle dohody | |

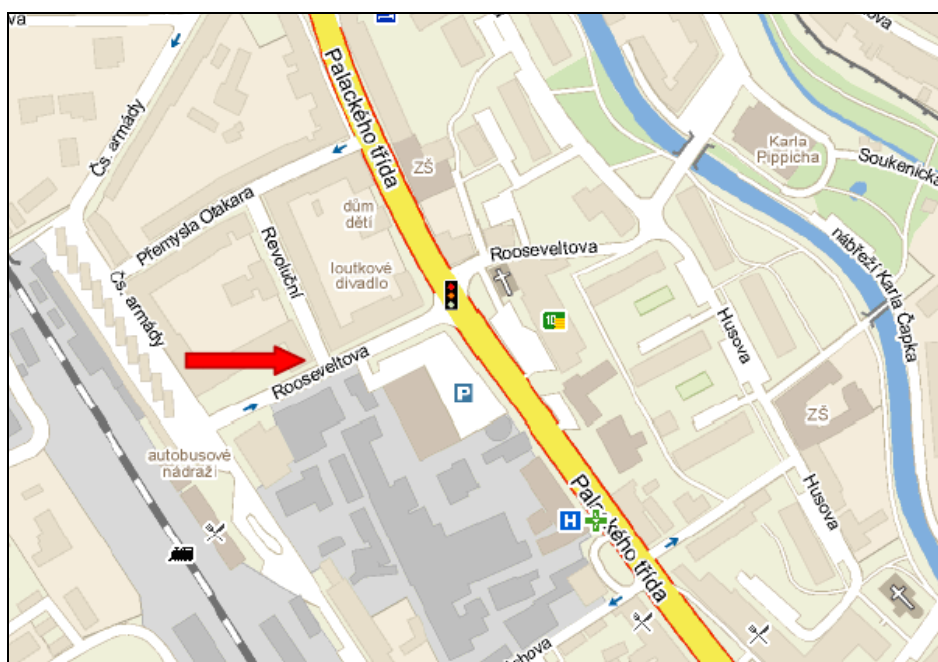
Budova a prostory Centra:



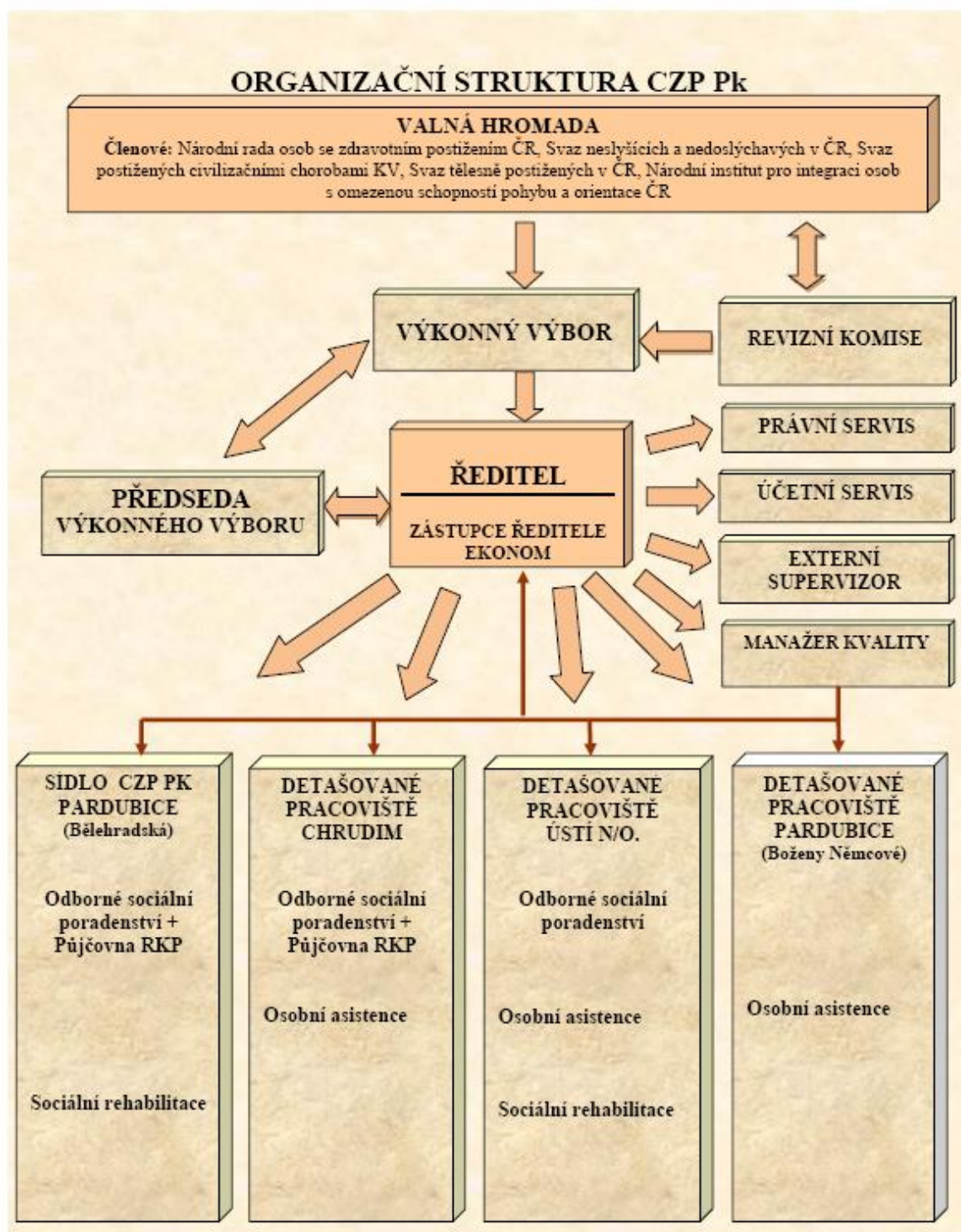
Centrum se nachází v Revoluční ulici v Chrudimi, nedaleko autobusového a vlakového nádraží.

Přístup je bezbariérový, prostory jsou majetkem města Chrudim.

Centrum má k dispozici 3 místnosti – kancelář, provozní místnost, dětský klub. Dále k těmto prostorám patří sklad, kuchyňka, 2x WC. Místnosti jsou standardně vybaveny nábytkem, počítači, telefony.



Organizační struktura



Poskytované služby

Odborné sociální poradenství:

Posláním této služby je pomáhat lidem při řešení nepříznivé životní situace. Podporovat je při zkvalitňování života, a to s důrazem na pomoc při obnovování či udržování kontaktů s jejich přirozeným prostředím.

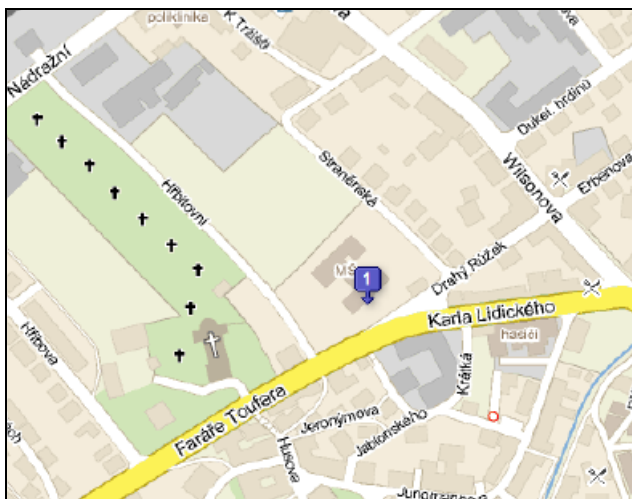
Cíle poskytované služby jsou společné nalezení vhodného řešení problémové situace a zabránění tomu, aby lidé trpěli důsledky neznalosti svých práv a povinností. Vyřešení nepříznivé situace a posílení samostatnosti klientů či jejich blízkých.

Konkrétní činnosti:

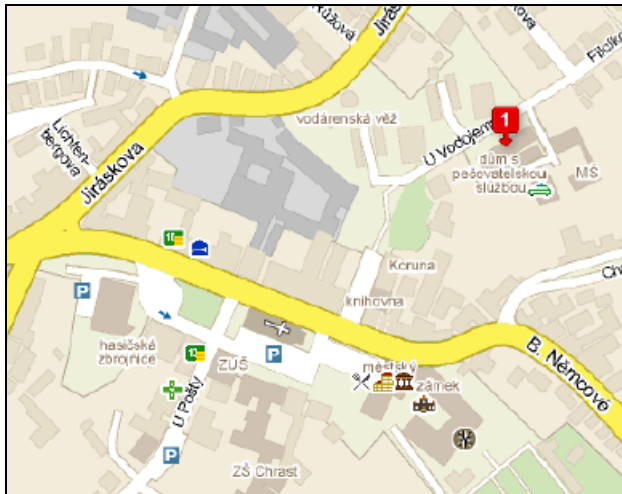
- Zprostředkování kontaktu se společenským prostředím
- Poskytnutí poradenství v oblastech orientace v sociálních systémech, práva, psychologie a v oblasti vzdělávání
- Pomoc při uplatňování práv, oprávněných zájmů a při obstarávání osobních záležitostí
- Pomoc při obnovení nebo upevnění kontaktu s přirozeným sociálním prostředím

Odborné sociální poradenství poskytujeme ve městě Chrudim a v dalších menších obcích – Hlinsko, Třemošnice, Chrást a Skuteč. Tabulka úřední doby a plánky obcí viz níže:

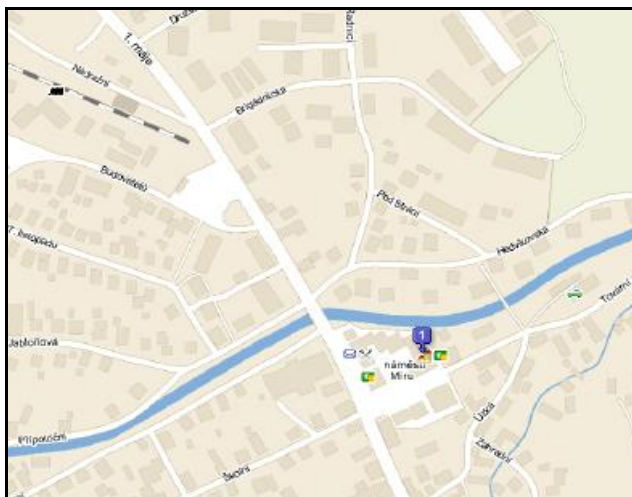
HLINSKO



CHRAST



TŘEMOŠNICE



SKUTEČ



Úřední doba na kontaktních místech:

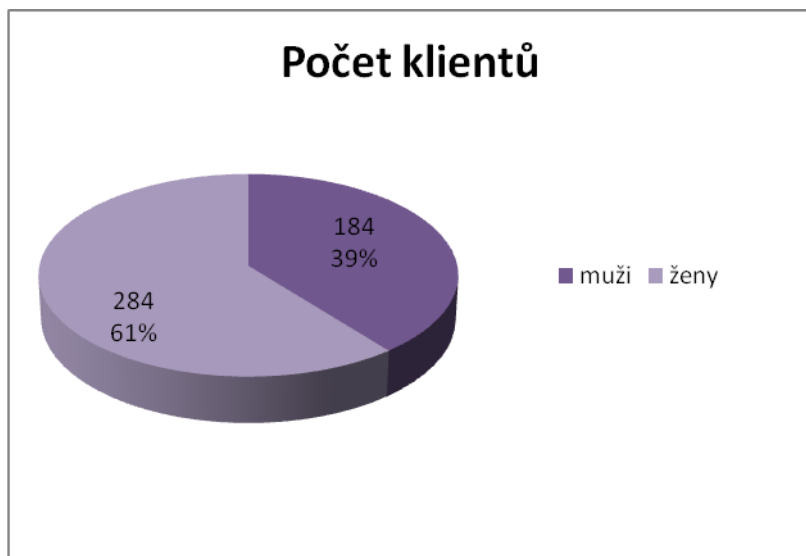
| | | | |
|-------------------|-------------------------|--------------|----------------------------------|
| Hlinsko | první čtvrtek v měsíci | 8:00 – 12:00 | Klub pro zdravotně postižené |
| Chrast | druhý čtvrtek v měsíci | 8:00 – 12:00 | Dům pečovatelské služby |
| Třemošnice | třetí čtvrtek v měsíci | 8:00 – 12:00 | Městský úřad – sociální odbor |
| Skuteč | čtvrtý čtvrtek v měsíci | 8:00 – 12:00 | Městský úřad - zasedací místnost |

Statistické údaje a grafické zobrazení:

Celkový počet klientů, kteří v roce 2010 využili službu sociálního poradenství

| | celkem |
|----------------|---------------|
| klienti | 468 |
| muži | 184 |
| ženy | 284 |

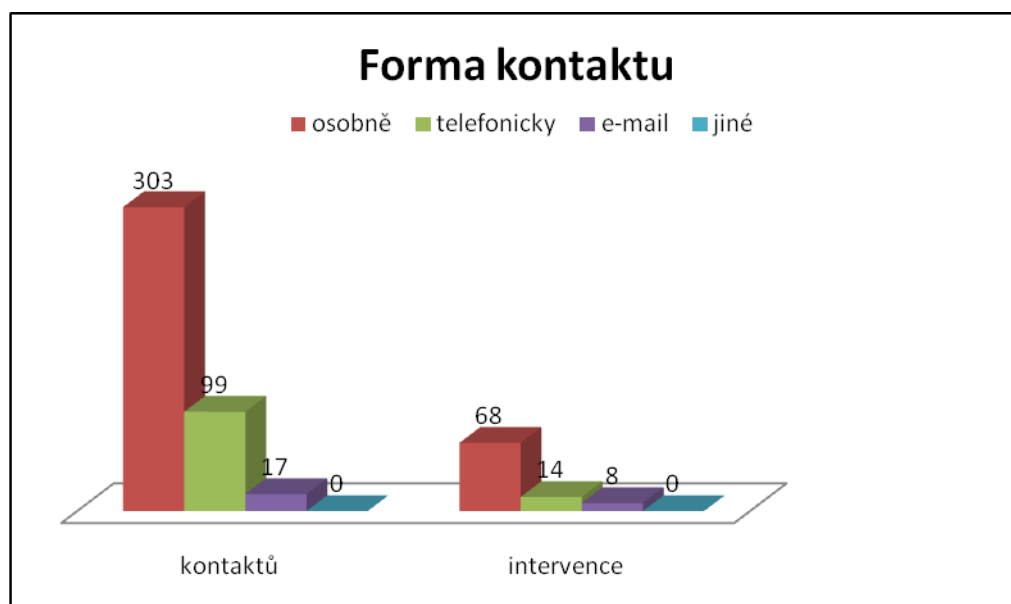
Graf



Celkový počet kontaktů a intervencí v poradenství za rok 2010 (dále rozdělení kontaktů a intervencí na osobní, telefonické, e-mailem, jiné)

| | celkem | osobně | telefonicky | e-mail | jiné |
|-------------------|--------|--------|-------------|--------|------|
| kontaktů | 419 | 303 | 99 | 17 | 0 |
| intervence | 90 | 68 | 14 | 8 | 0 |

Graf



Půjčovna rehabilitačních a kompenzačních pomůcek:

Půjčovna rehabilitačních a kompenzačních pomůcek poskytuje pomoc osobám se zdravotním postižením po náročných zdravotních operacích a po úrazech. Pomáhá překlenout toto náročné období až do okamžiku než se jejich stav zlepší, nebo si zdravotní pomůcku obstarají vlastní. Půjčovna pomůcek tímto zároveň usnadňuje práci rodinným příslušníkům a dalším osobám, které poskytují těmto lidem pomoc a podporu.

V půjčovně pomůcek máme základní pomůcky, ale sortiment bychom chtěli neustále rozšiřovat a tím dosahovat zkvalitnění našich služeb a zajištění individuálního přístupu ke každému klientovi. Půjčovna má k dispozici např. mechanický vozík, chodítko, toaletní křeslo, polohovací postel, antidekubitní matraci. Na základě jednání s klientem, kdy je seznámen se službami Centra, je klientovi půjčena vhodná pomůcka po dobu, kterou si určí sám. Klient je proškolen jak pomůcku využívat.

Dále ještě umožňujeme prodej kompenzačních pomůcek pro osoby se sluchovým postižením – prodej baterií do sluchadel a příslušenství.



Osobní asistence:

Posláním této služby je napomáhání lidem se zdravotním postižením a současně v nepříznivé sociální situaci zvládat každodenní dovednosti a úkony, které by dělali sami, kdyby jim v tom nebránilo jejich zdravotní znevýhodnění. Podporování klientů v tom, aby prožívali běžné společenské vztahy.

Cílem poskytované služby je v maximální možné míře posílit soběstačnost klienta, rozvinout jeho psychické a fyzické schopnosti a jeho zapojení do běžného života. Umožnit klientovi plnohodnotný život v jeho domově nebo ve školském zařízení či v jiném vhodném prostředí.

Konkrétní činnosti:

- Pomoc při zvládání běžných úkonů péče o vlastní osobu
- Pomoc při osobní hygieně
- Pomoc při zajištění stravy
- Pomoc při zajištění chodu domácnosti
- Výchovné, vzdělávací a aktivizační činnosti
- Zprostředkování kontaktu se společenským prostředím
- Pomoc při uplatňování práv, oprávněných zájmů a při obstarávání osobních záležitostí

V roce 2010 poskytlo Centrum služby osobní asistence v Chrudimi 16 klientům. Z tohoto počtu byli 3 muži, 2 ženy, 11 dětí.

Pro Centrum pracovalo v tomto roce 11 osobních asistentů.

Dětský klub Mumínek:

Jedná se o volnočasovou aktivitu. Jde o setkávání dětí se zdravotním postižením a jejich přátel v klubu, kde je pro ně zajištěn program. Program je uskutečňován nejen v prostorách klubu. Děti se zúčastňují různých besídek, vystoupení, výletů, navštěvují kina, divadla, různé výstavy, malují, hrají společenské hry, vyrábějí různé předměty. Činnosti klubu podporují nejen děti, ale i jejich rodiče, blízké a další pečující osoby v jejich nelehké a obětavé práci.



Cílem klubu je integrace zdravotně postižených dětí do společnosti, tímto předcházení jejich sociálnímu vyloučení. Důležité je děti aktivizovat, podpořit je ve smysluplném využití volného času, rozvíjet jejich soběstačnost, nezávislost a sebevědomí, s ohledem na druh a stupeň zdravotního postižení.

Plány na příští rok:

- Již na konci roku 2010 začala přestavba provozní místnosti, malování, výměna nábytku. Na rok 2011 plánujeme nabídnout klientům novou registrovanou sociální službu – sociální rehabilitaci. Z bývalé provozní místnosti se stane počítačová učebna, která bude vybavena 3 počítači, tiskárnou a stoly. Klienti budou mít příležitost seznámit se s obsluhou počítače a internetu. Výuka bude individuální, přizpůsobená schopnostem uživatelů. Cílová skupina této nové služby budou klienti se zdravotním postižením od 19 let až do 64 let věku. Pro klienty bude tato služba důležitá, protože bude podporovat jejich soběstačnost, nezávislost a udržení společenských vztahů.
- Dalším velkým plánem pro nás bude rozšiřovat půjčovnu rehabilitačních a kompenzačních pomůcek, která zahájila činnost v únoru roku 2010. Podle individuálních potřeb a přání uživatelů budeme žádat finanční prostředky na nákup pomůcek, abychom uspokojili co nejvíce klientů.
- Budeme se snažit co nejvíce rozšiřovat spolupráci s dalšími subjekty, hlavně s místními neziskovými organizacemi. Důležité bude, seznámit se s činnostmi jednotlivých zařízení, aby v případě, že klient nebude naše cílová skupina, mohl pracovník nabídnout klientovi další varianty k řešení jeho problému.
- I nadále bychom chtěli pokračovat v pravidelné propagaci služeb pro místní noviny, pro organizace a instituce, pro odborné pracovníky a lékaře.
- Pokračovat v účasti na Komunitním plánování města Chrudim a podílet se na rozvoji sociálních služeb pro město.
- Pracovníci Centra budou dále navštěvovat po celý rok odborné kurzy a semináře zaměřené na oblast standardů kvality sociálních služeb, oblast legislativy a poradenského procesu. Prostřednictvím kurzů a seminářů budou zdokonalovat své schopnosti uplatňované v odborném sociálním poradenství i dalších službách.

Spolupráce s dalšími subjekty:

- Osvědčená forma spolupráce je s Městským úřadem v Chrudimi, s odborem sociálních věcí a zdravotnictví, oddělení sociálních služeb. Pracovníci úřadu informují naše potencionální klienty o naší činnosti. Centrum v opačném případě deleguje klienty na Městský úřad.
- Spolupracujeme též s Úřadem práce v Chrudimi. Jednotlivé zprostředkovatelky mají naše informativní letáčky a pokud k nim přijde zdravotně znevýhodněný klient mohou mu doporučit naše zařízení.
- Prostory Centra pro zdravotně postižené využívají ke svým setkáním, jednáním a besedám další organizace, které se zabývají problematikou zdravotně postižených osob. Jedná se o tyto organizace: Okresní výbor Svazu postižených civilizačními chorobami, Okresní organizace Svazu tělesně postižených, Místní organizace Svazu tělesně postižených. Členové organizací využívají služeb a aktivit Centra.
- Spolupracujeme a spolupráci neustále rozvíjíme s neziskovými organizacemi regionu. Setkáváme se pravidelně při Komunitním plánování a dalších akcích pořádaných v rámci sociálních služeb.

Prezentace Centra:

- Zúčastnili jsme se jako každý rok Veletrhu informací z oblasti sociálních a zdravotnických služeb pořádaného pod záštitou sociální a zdravotní komise Rady města Chrudim.
- Pravidelně zveřejňujeme informace o Centru do různých místních a regionálních novin.
- Informace o poskytovaných službách předáváme též prostřednictvím letáků, které distribuujeme na Městský úřad Chrudim, sociální odbor, na polikliniky k lékařům, na Úřad práce v Chrudimi a samozřejmě k neziskovým organizacím.
- Informace o Centru a sociálních službách jsou též zveřejňovány na internetových stránkách, kde jsou pravidelně aktualizovány.

Finanční hospodaření Centra Chrudim v roce 2010:

výnosy

| | |
|-------------------------------|---------|
| granty, dotace, příjmy OA | 1182566 |
| jiné dotace a příjmy | 104988 |
| tržby-půjčovné | 3121 |
| prodej RKP | 19463 |
| dary + jiné výnosy | 370 |
| provozní dotace město Chrudim | 40000 |
| | 1350508 |

náklady

| | |
|--------------------------------|----------------|
| materiálové náklady | 31395 |
| energie | 21207 |
| vodné, stočné | 1100 |
| nákup zboží | 10027 |
| opravy a údržba | 2040 |
| cestovné | 3307 |
| telefony | 13450 |
| pojistné | 2000 |
| internet | 5000 |
| ostatní služby | 14923 |
| školení | 3003 |
| reklama | 3496 |
| služby k nájmu | 550 |
| provozní náklady OA | 1182566 |
| vrácená dotace-město CR | 15000 |
| mzdové náklady | 161110 |
| manka a škody | 1785 |
| jiné nedaň.náklady | 10782 |
| | 1482741 |
| zisk, ztráta | -132233 |